

 MADE IN FARSE

# MONTERINGS- & BRUGERVEJLEDNING

---

---

---

VINDUER OG DØRE I TRÆ, TRÆ/ALU OG DAYLIGHT



Januar 2025 V.11

 **Outline**  
vinduer til tiden

Klik på indhold og kom direkte til den valgte side

Tillykke med dit valg af Outline	3	<b>TRÆ/ALU DAYLIGHT</b>	35
Montage og justeringsvideoer	4	<b>Montering og fastgørelse</b>	36
<b>Modtagelse og opbevaring</b>	5	<b>Vinduer</b>	
<b>Aflevering</b>	5	Daylight topstyrede vinduer	38
<b>Løft af elementer</b>	5	Daylight sidehængte vinduer	39
		Daylight sidestyrede vinduer	40
<b>Hvad er hvad på et vindue og en dør...</b>	6	<b>Døre</b>	
<b>TRÆ &amp; TRÆ/ALU</b>	7	Daylight vinduesdøre	41
		Daylight skydedøre	42
<b>Montering &amp; fastgørelse</b>	8	<i>Leveret fra marts 2023 til uge 48 i 2024</i>	
		Daylight skydedøre	45
		<i>Leveret efter uge 48 i 2024</i>	
<b>Vinduer</b>	11	<b>Daylight fuger</b>	49
Topstyrede vinduer	12	<b>Vedligehold generelt</b>	50
Topvende vinduer	13	<b>BILAG 14 i Vinduesindustriens</b>	
Tophængte vinduer	14	<b>Tekniske Bestemmelser</b>	53
Kip-dreje vinduer	15	<b>Outlines 10 års garanti</b>	54
Sidehængte vinduer	16	Kort om termoruder	55
Sidestyrede vinduer	17	<b>Henvisning til yderligere oplysning</b>	57
Redningspost	18		
<b>Døre</b>	19		
Facadedøre	20		
Halvdøre	21		
Terrassedøre	22		
Vinduesdøre	23		
Kip-dreje døre	24		
Hæveskydedøre/dobbeltrettede hæveskydedøre	25		
Foldedøre	27		
<b>Fuger</b>	29		
<b>Sammenbygning af elementer</b>	30		
<b>Forøget tæthed ved facadedøre</b>	31		
<b>Fyldinger og glas - løst leveret</b>	32		



# TILLYKKE MED DIT VALG AF OUTLINE



Outline Vinduer er en af Danmarks førende producenter af energioptimerede vinduer og døre i Træ og Træ/Alu til alle typer boliger. Vi har over 30 års erfaring, og alle produkter er baseret på kvalitetshåndværk, designet og fremstillet i Farsø.

Vi har valgt at fastholde produktionen af vores vinduer og døre i Danmark, så vi kan fastholde det høje niveau for både dansk kvalitetshåndværk og design, som gør Outline vinduer til noget særligt. På [www.outline.dk](http://www.outline.dk) kan du finde gode råd og vejledning til montage, justering og vedligehold.

## Webshop

Du kan købe originale reservedele og tilbehør til Outline vinduer og døre på vores webshop:  
[www.outline.dk/webshop](http://www.outline.dk/webshop)



KLIK HER

# MONTAGE OG JUSTERINGSVIDEOER



[www.outline.dk/teknisk-info/vejledninger/](http://www.outline.dk/teknisk-info/vejledninger/)

Vidste du, at Outline Vinduer har guides til de fleste af vores elementer?

Vores monteringsvideoer er en god hjælp til montering af dine vinduer og døre.

Vores justeringsvideoer vil klæde dig godt på til at efterjustere dine elementer.

 **KLIK HER**

Vi har bl.a. følgende videoer:

- Monteringsvideoer
- Justeringsvideoer
- Betjeningsvideoer
- Afmonteringsvideoer
- Adskillelse af karm/ramme
- Opmålingsfilm
- Vedligeholdelse
- Udskiftning af greb



DANSK  
VINDUES  
VERIFIKATION



# MODTAGELSE OG OPBEVARING

Kontroller ved modtagelsen at elementerne stemmer med leveringsaftalen, og kontakt straks forhandleren hvis der er fejl, mangler eller transportsskader som skrammer, ridser, hakker eller knust glas.

Håndtering og aflæsning skal foretages med omtanke, og elementerne skal opbevares på et jævnt underlag, forsvarligt afdækket og beskyttet mod fugt, tilsmudsning og vejrlig.



Hvis du indenfor 5 arbejdsdage ikke har kontaktet forhandleren vedr. dette, vil din reklamationsret bortfalde. Det samme sker, hvis elementerne bliver monteret eller fragtet videre.

NB: Vær opmærksom på, at alle døre leveres med en transportklods. Den skal fjernes inden montering!

## AFLEVERING



Inden aflevering til bygherren skal den ansvarlige for monteringen sikre sig at:

- Tætningslister, beslagdele og false er rengjorte for mørtel m.v.
- Oplukkelige rammer er justeret til korrekt frigang.
- Hængsler og slutblik er justeret til korrekt tilspænding eller let bevægelighed.
- Alle dele – bortset fra friktionsdele – er smurt med egnet smøremiddel.
- Eventuelle skader i overfladebehandlingen er udbedret.
- Brugerne instrueres i den rette betjening af elementerne og/eller overbringes denne produktinformation.
- Ege- og hårdttræstrin skal genbehandles med eget topbehandling efter montage.

I forbindelse med vores leverance til dig gemmer vi nogle enkelte personlige oplysninger. Det er din adresse og evt. dit navn, telefonnummer og e-mail, hvis vi har fået dem oplyst.

Oplysningerne gemmes for, at vi kan levere korrekt og til brug for vores statistik. Vi gemmer oplysningerne i 10 år af hensyn til vores garanti-forpligtelse. Herefter bliver oplysningerne slettet.

Dine oplysninger vil blive behandlet fortroligt og kun medarbejdere i Outlines Kundecenter har adgang til oplysningerne. Du kan altid få slettet eller korrigeret oplysningerne ved at kontakte vores kundecenter.

Branchens fælles salgs- og leveringsbetingelser findes på [www.vinduesindustrien.dk](http://www.vinduesindustrien.dk)

## LØFT AF ELEMENTER



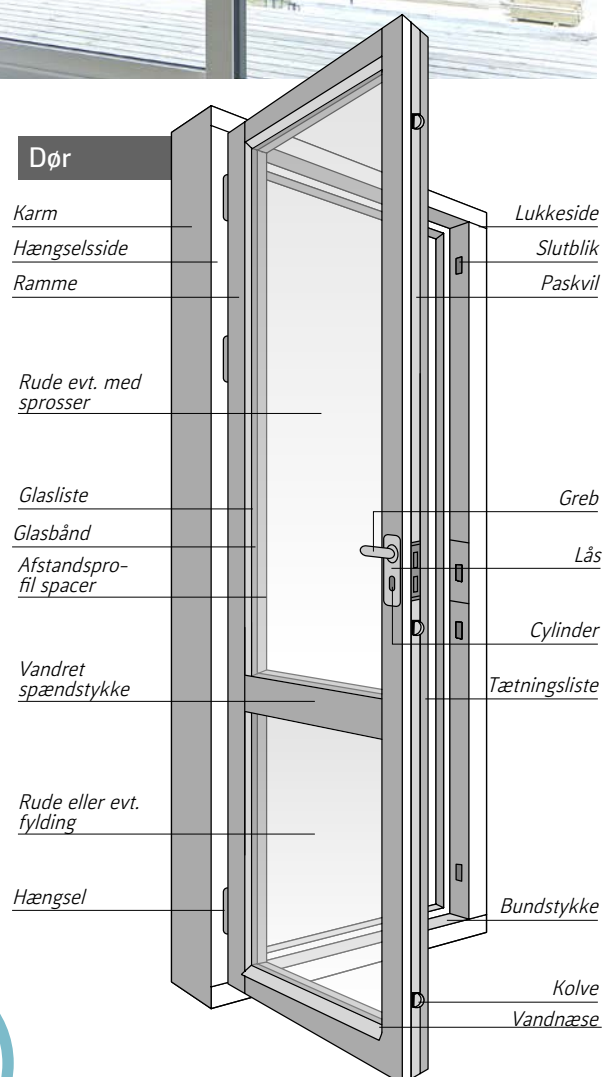
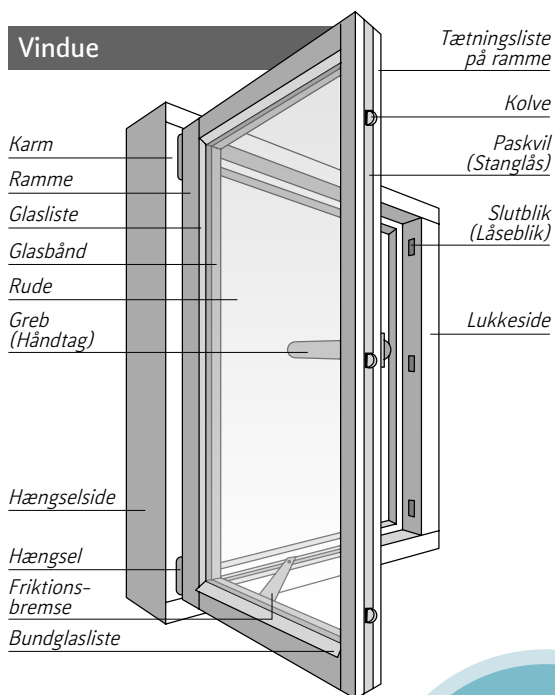
Ved løft af elementer skal der benyttes sugekop der er dimensioneret til elementets vægt. Når elementet skal løftes, er det vigtigt at placere sugekopperne i midten af elementets tyngdepunkt.

Ved høje elementer kan der med fordel løftes på den øverste halvdel af glasset.

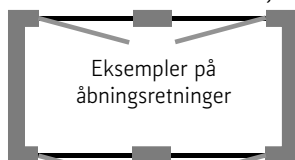
Ved hæveskydedøre og Daylight skydedøre skal gående del demonteres.



# HVAD ER HVAD PÅ ET VINDUE OG EN DØR...



Venstre INDADGÅENDE Højre



Venstre UDADGÅENDE Højre

Læs mere  
om åbnings-  
retninger



KLIK HER



# TRÆ & TRÆ/ALU



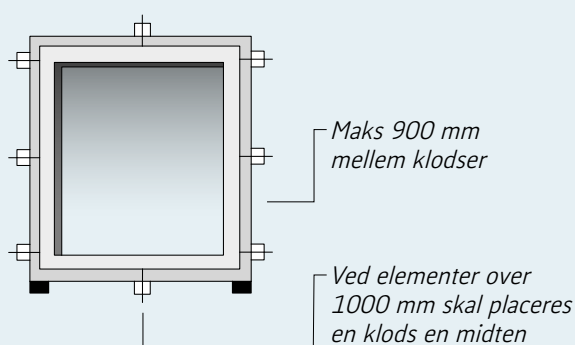
# MONTERING & FASTGØRELSE

Vinduer og døre





# MONTERING OG FASTGØRELSE VINDUER OG DØRE



Opklodsning og fastgørelsespunkter ved vindue

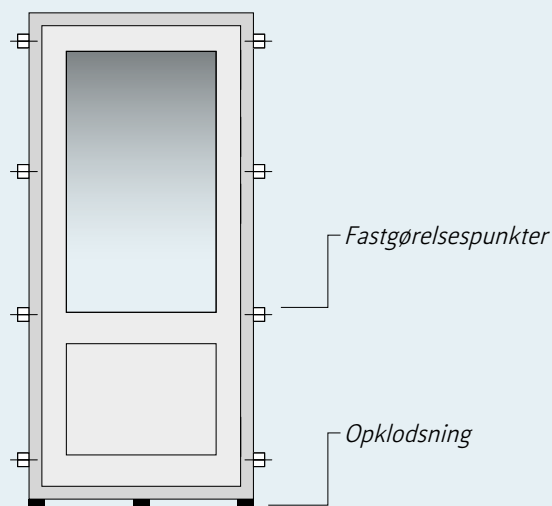
Korrekt montering er en forudsætning for problemfri funktion. Det bør derfor være fagfolk, der er ansvarlig for monteringen.

Overfladen er meget modstandsdygtig overfor vind og vejr, men under montagen skal man være påpasselig og undgå ridser og stød. Beskyt mod mørtel og beton og undgå direkte kontakt med lim, tape, aggressive rengøringsmidler, syre m.v.

## Specielt om vinduer

Vi anbefaler at der ved fastkarmselementer og kombinationselementer med sprosser opklodsnes ud for sprosserne vandret og lodret.

Afstanden mellem to fastgørelsespunkter må højst være 900 mm. To- eller flerfags vinduer skal have blivende opklodsning under lodposter. Ved elementhøjder under 1188 mm kan midterste fastgørelse i sidekarmene udelades og ved elementbredder under 1000 mm kan fastgørelsen i over- og bundkarm udelades. Ved bundkarmens yderste ender skal der placeres en blivende opklodsning.



Opklodsning og fastgørelsespunkter ved dør

Skruerne skal monteres i karmfalsen.

## Specielt om døre

Fastgørelsen øverst og nederst i sidekarmene placeres så tæt på hængsler, som muligt.

To-fløjede døre skal ud over de viste befæstelser også fastgøres i mindst ét punkt i over- og underkarm. Ved bundkarmens yderste ender skal der være en blivende opklodsning.

## Opklodsning Bundkarm/Trin

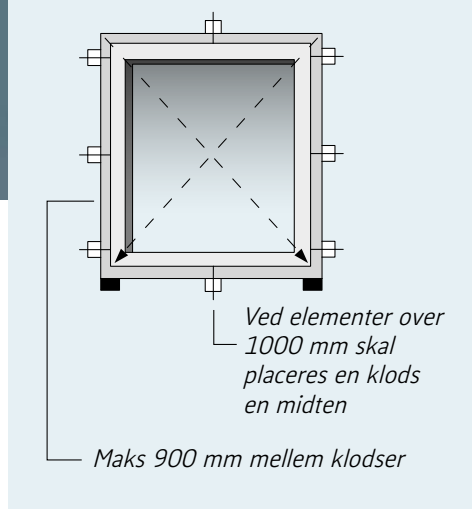
Bundkarm/trin skal opklodsnes for hver 300 mm, for elementer med fiber og alu trin.

Ved hårdtræstrin for hver 500 mm.

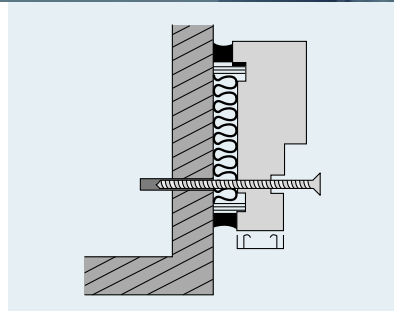
**Bemærk, at elementerne og stolper ikke er bærende.**

Fortsættes på næste side →

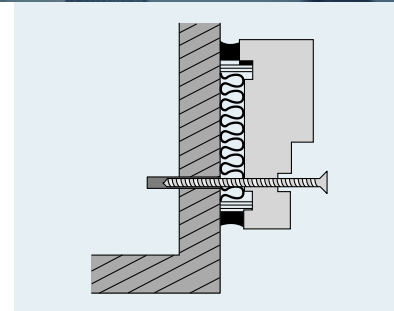
*Opklodsning og fastgørelsespunkter ved vindue*



Figur 1: Krydsmaal – tolerance +/- 2 mm



Figur 2: Træ/Alu



Figur 3: Træ

Karm og ramme skal være adskilt ved montering. Afstanden mellem karm og murhul bør være 10 - 15 mm hele vejen rundt, dog således at der tages hensyn til sålbænken.

Karmen sættes i murhullet ca. 3 - 5 cm fra ydermurens forkant og fastholdes midlertidigt med kiler i hjørnerne, isat både udefra og indefra. VIGTIGT: Brug kilerne til at sikre, at alle karmens sider er i lod og vatter, og at **diagonalmålene er identiske** (figur 1).

Der skal være fast underlag ved alle fastgørelsespunkter. Denne, samt evt. supplerende opklodsning, skal have en passende størrelse, så der er plads til fugemateriale både udvendigt og indvendigt i fugen. Anlægsfladen på det faste underlag bør ikke være mindre end 25 cm<sup>2</sup>, og materialet skal være tryk- og vandfast.

Fastgørelse foretages med skruer, hvis type afhænger af murens beskaffenhed. Der anvendes karmskruer med stort hoved. Fastgørelse skal foretages i falsen som vist på figur 2 og 3.

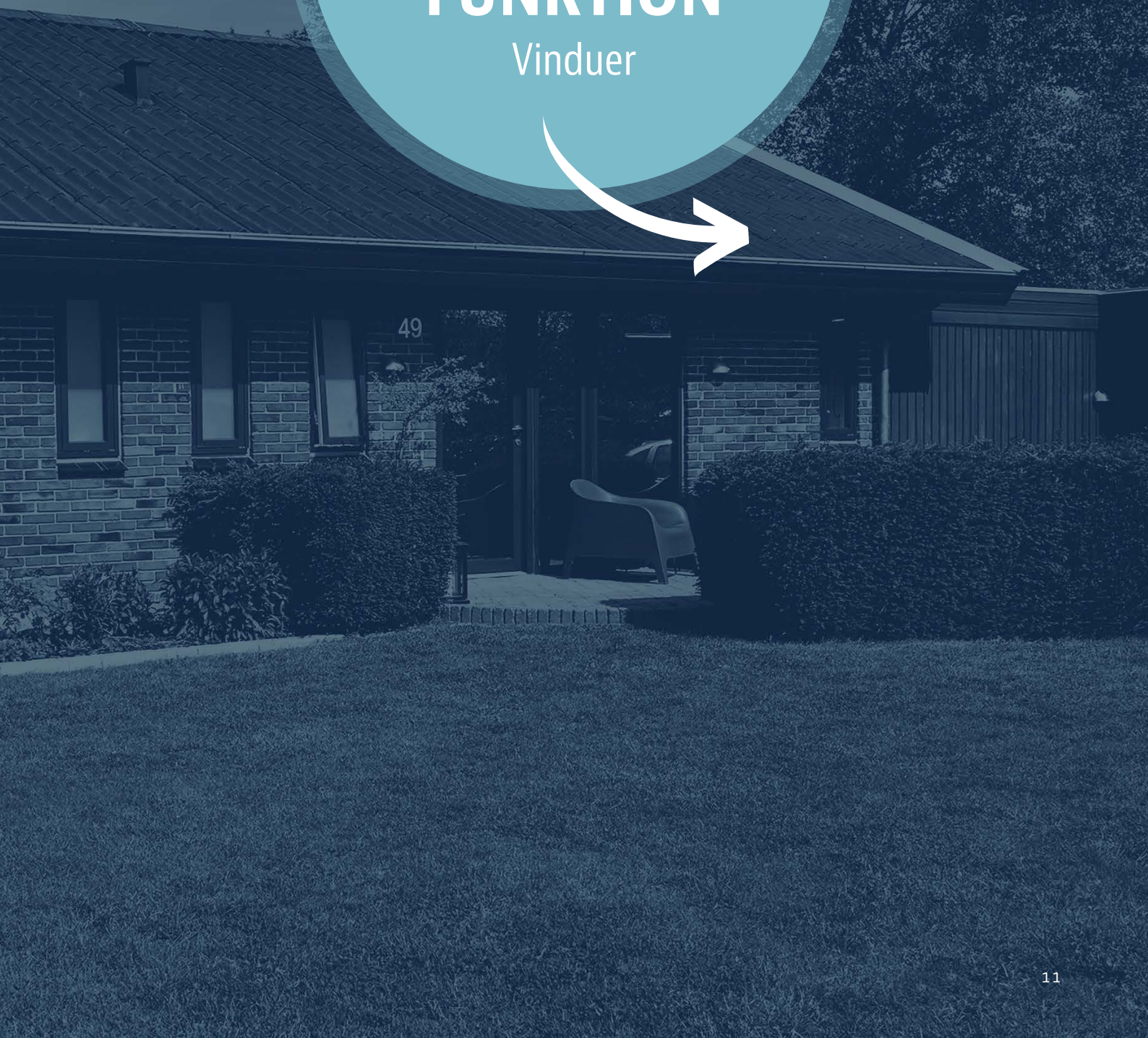
Først fastgøres karmen i hængselsiden. Det er vigtigt at karmen er i lod på begge led. Derefter isættes rammen og der rettes eventuelt til, så rammen lukker præcis til karmen. Luften mellem karm og ramme skal være ens ved over- og sidekarm. Herefter fastgøres karmen i lukkesiden, og det kontrolleres, at rammen har anslag mod karmen og kan åbnes og lukkes ubesværet.

Elementer som fastgøres til bagmur inden skalmuring skal efter opmuring opkloddes og fastgøres til skalmuren, så elementets stabilitet sikres. Kontroller/juster eventuelle slutblik til kolver og kantrigler for korrekt tilspænding.



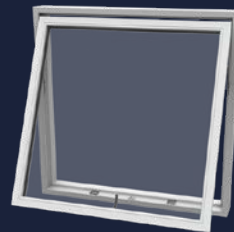
# BETJENING & FUNKTION

Vinduer





# Topstyrede vinduer



**Betjening:** Vinduet åbnes og lukkes med grebet midt på nederste rammestykke. På undersiden af denne er en paskvil, som fastholder rammen i slutblik på karmen. Slutblikket har to slidser; den inderste til at lukke vinduet, og den yderste til ventilation. Efterlad ikke dit hjem med vinduer i ventilationsstilling.

Når vinduet lukkes op og skubbes ud foruden, glider vinduesrammen samtidig ned foroven. Det giver en særdeles god og effektiv udluftning (figur 1).

**(Leveret efter juli 2023)**

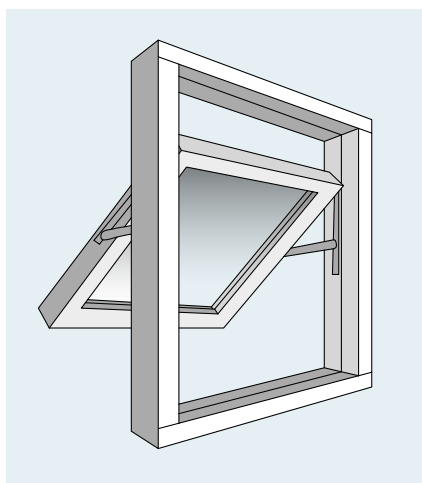
**Adskillelse af karm og ramme:** Det kræver to personer. Start med at åbne vinduet ca. 30°. Afmonter derefter trykstangen i karmdelen. Løft rammen i vandret stilling, herefter kan rammen frigøres fra beslaget.

**(Leveret før juli 2023)**

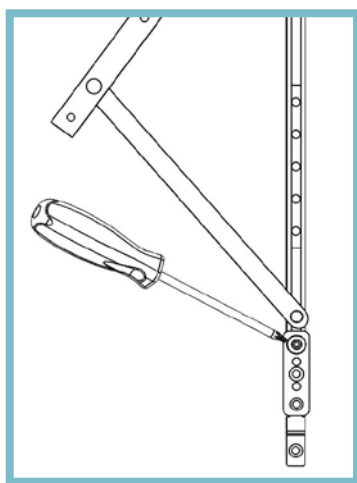
**Adskillelse af karm og ramme:** Det kræver to personer. Start med at åbne vinduet ca. 30°. Afmonter herefter skruerne i glidebeslaget i rammedelen (fra sider og top), hvorefter rammen kan frigøres fra beslaget.

**Justering:** Friktionen justeres ved at dreje på skruen i glideklodsen i hver side. Skruen skal være strammet lige meget i begge sider, ellers kan der opstå skævheder i rammen. Dette gøres med en torx 20 (figur 2).

Kolberne kan justeres, ved brug af en skruenøgle str. 11. Man kan justere på skiven i bunden af kolven, da disse er koniske, for bedre indgreb ved slutblik hvis nødvendigt.



Figur 1: Set indefra



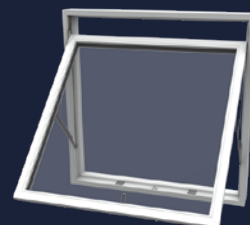
Figur 2: Justering af topstyret beslag op/ned

Se  
monterings-  
video på  
**YouTube**



KLIK HER

# Topvende vinduer



**Betjening:** Vinduet åbnes og lukkes med grebet midt på nederste rammestykke. På undersiden af denne er en paskvil, som fastholder rammen i slutblik på karmen. Slutblikket har to slidser; den inderste til at lukke vinduet, og den yderste til ventilation. Efterlad ikke dit hjem med vinduer i ventilationsstilling.

Vinduesrammen åbnes og går automatisk i åbningsbegrænser. Yderligere åbning af vinduet sker ved at deaktivere åbningsbegrænser. Det gøres ved at trække låsearmen i pilens retning (figur 2) indad mod falsen og derefter åbne eller lukke rammen.

**Pudsestilling (figur 1):** Rammen kan derefter drejes 180° rundt udenfor husets facade, så ydersiden kan rengøres indefra. Når rammen åbnes helt låses den automatisk i pudsesikring i venstre side. Det kan ikke forventes, at vinduet kan blive stående i åben, uaflåst stilling. For at lukke vinduet igen trækkes vinduesrammen lidt indad.

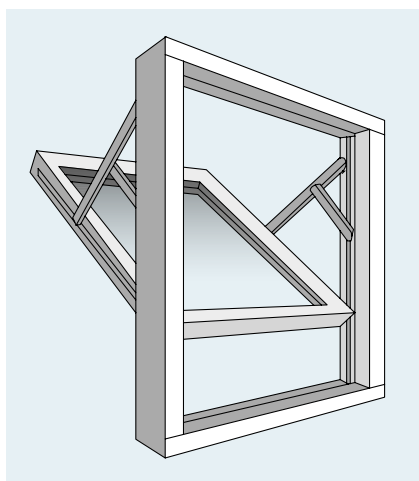
Låsearmen trækkes i pilens retning (figur 3) indad mod falsen og vinduesrammen lukkes samtidig.

**Adskillelse af karm og ramme:** Det kræver to personer. Start med at åbne vinduet ca. 30°. Afmonter herefter skruerne i glidebeslaget i rammedelen (fra sider og top), hvorefter rammen kan frigøres fra beslaget. Kolberne kan justeres, ved brug af en skruenøgle str. 11. Man kan justere på skiven i bunden af kolven, da disse er koniske, for bedre indgreb ved slutblik hvis nødvendigt.

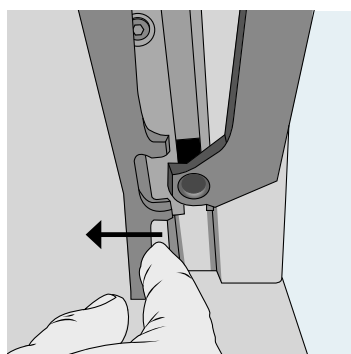
**Justering:** Glidebeslag i topvende vinduer kan ikke justeres.

Topvende vinduer kan ikke leveres med friktionsbremse.

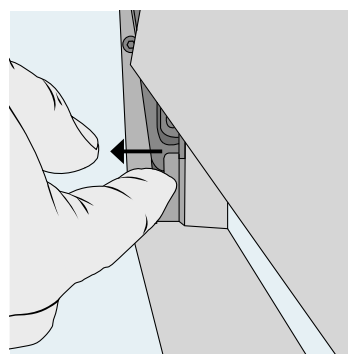
Det kan dog ikke forventes, at vinduet kan blive stående i den trinløse ventilationsstilling i stærk blæst eller ved gennemtræk. **OBS:** Leveres ikke med grebsbetjent bremsefunktion.



Figur 1: Set indefra

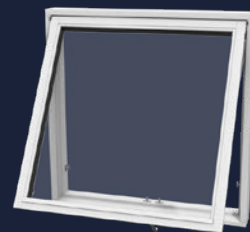


Figur 2: Deaktivering af åbningsbegrænser



Figur 3: Pudsestilling

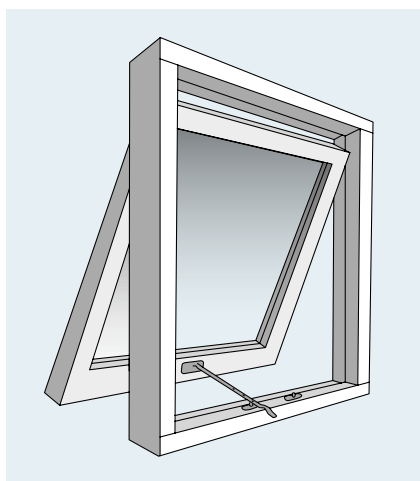
# Tophængte vinduer



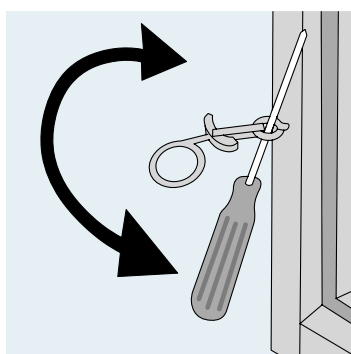
**Betjening:** Vinduet er hængslet foroven, og monteret med anverfere og udskyderstang, som bruges til at åbne og lukke vinduet med, eller greb og paskvil (figur 1).

**Adskillelse af karm og ramme:** Rammen skal føres til vandret stilling og kan så løftes fri af hængslerne. Ved mindre rammer kan det klares af en person.

**Justering:** Anverfere kan strammes eller slækkes ved at dreje øskenen og stormjern (se figur 2).



Figur 1: Set indefra



Figur 2: Justering af anverfere



# Kip-dreje vinduer

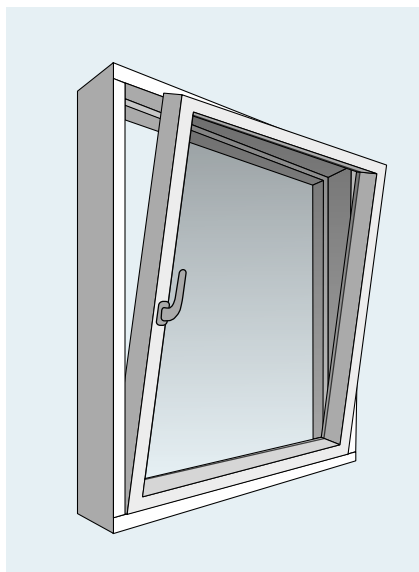


**Funktion:** Kip-dreje vinduet er et indadgående vindue, der både har en side- og bundhængt funktion. Den sidehængte funktion benyttes primært i forbindelse med pudsning af rudens udvendige side, mens den bundhængte funktion anvendes ved den daglige ventilation og udluftning (figur 1).

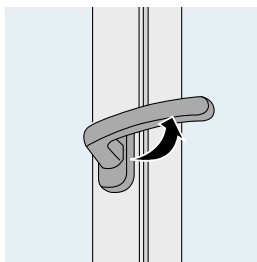
**Betjening:** Rammen betjenes med et greb i siderammen. I lukket tilstand vender grebet nedad. For at undgå fejlbetjening skal det sikres, at rammen er presset ind mod karmen, før grebet betjenes. Ved kip-funktionen vil der være ventilationsåbning foroven (figur 2 og 3).

## Adskillelse af karm og ramme:

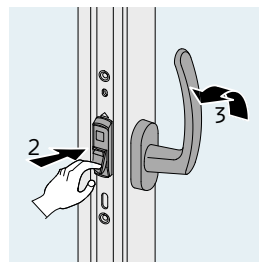
1. Stil grebet i vandret stilling (sidehængt position) og åbn rammen.
2. Aktiver fejlbetjeningspærren på siderammen.
3. Drej grebet i lodret stilling (kip position).
4. Drej låseskiven i toppen af rammen.
5. Løft låseskiven op og adskil drejeledet.



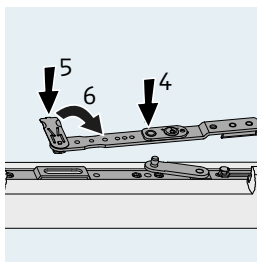
Figur 1: Set indefra



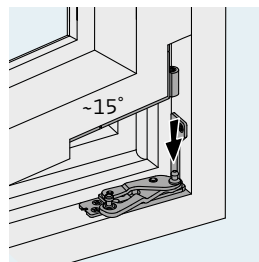
Figur 2



Figur 3



Figur 4



Figur 5

## Bemærk: Rammen er nu løs for oven.

6. Luk rammen næsten i (rammen skal stadig kipe) og løft derefter rammen op og af.

## Adskillelse af karm og ramme - dobbelt kip-dreje:

1. Åbn rammen.
2. Drej låseskiven i toppen af rammen.

## Bemærk: Rammen er nu løs for oven.

3. Løft rammen af beslaget i bunden (figur 4 og 5).

**Justering:** Kip-dreje vinduer kan justeres op og ned, og sidevejs. Alt justering sker ved først at åbne rammen og brug af 4 mm unbrako.

## Vedligehold:

Beslagets lukke- og drejepunkter smøres mindst 1 gang årligt.

Se  
betjenings-  
video på  
YouTube



KLIK HER

Foto copyright: SIEGENIA GRUPPE

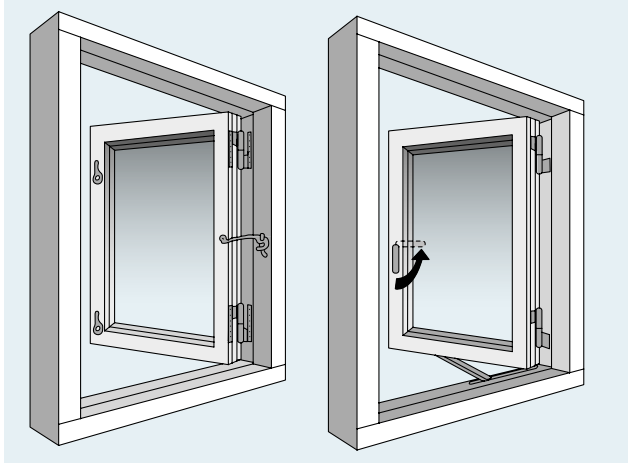
# Sidehængte vinduer



**Betjening – standard:** Sidehængte vinduer er i standardudgaven forsynet med stormjern samt anverfere, som bruges til at åbne og lukke vinduet med. Stormjernet er monteret i hængselssiden og bruges til at fastholde vinduet i åben stilling (figur 1).

**Betjening – med greb og paskvil:** Sidehængte vinduer kan leveres med paskvillukke med og uden grebspåvirket bremse. Både lukkemekanisme og friktionsbremse betjenes med et greb i et af rammens sidestykker. Bremsen er monteret i rammens bundstykke og gør det muligt at bremse vinduet i vilkårlig ventilationsstilling til maks. 90°. Vinduet bremses ved at betjene grebet på det åbne vindue til lukkestilling. Vinduet må aldrig betjenes med grebet i aktiveret stilling.

I kraftig blæst kan det dog ikke påregnes, at stormjernet eller bremsen kan fastholde rammen i ventilations- eller åben stilling. Man bør ikke efterlade hjemmet med vinduer i ventilationsstilling.



Figur 1: Set indefra

## Adskillelse af karm og ramme:

Sidehængte rammer i standardudgaven kan løftes af karmen, når rammen er åbnet 90°. Ved rammer med friktionsbremse skal bremsen frigøres inden rammen løftes af. Det sker ved at afmontere friktionsarmen i karmfalsen. Afhængig af vinduets størrelse kræver det en eller to personer.

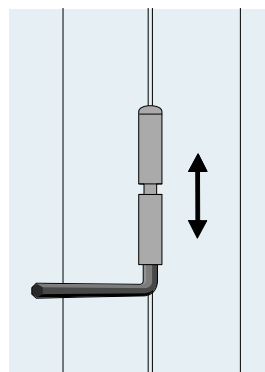
**Justering:** Anverfere og stormjern kan strammes eller løsnes ved at dreje øskenen.

Grebspåvirket bremse kan ikke justeres. Hængslet kan justeres op/ ned ved anvendelse af en 5 mm unbrako. (figur 2)

Se  
betjenings-  
video på  
YouTube

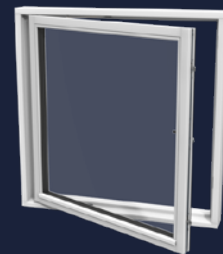


KLIK HER



Figur 2: Justering af hængsel med en 5 mm unbrako

# Sidestyrede vinduer



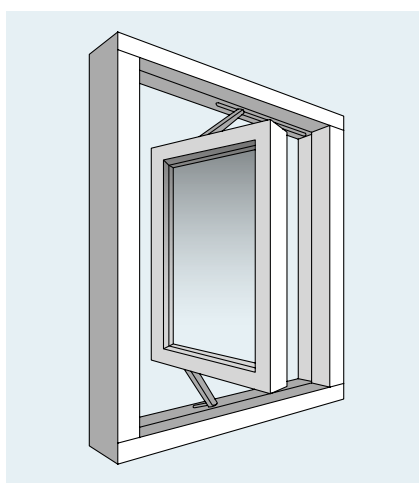
**Betjening:** Sidestyrede vinduer kan være monteret med anverfere eller grebspåvirket paskvillukke (se forrige side om sidehængte vinduer). Sidestyrede vinduer har den fordel, at rengøring af udvendig side kan ske indefra. Sidestyrede vinduer kan åbnes indtil 90°. Derved fremkommer en åbning på ca. 10-15 cm ved rammens bagkant – nok til at få en arm ud for at rengøre glassets udvendige side (figur 1).

Denne funktion er udelukkende beregnet til rengøring af vinduets udvendige side og bør ikke anvendes ved ventilation og udluftning.

**Adskillelse af karm og ramme:** Karm og ramme kan kun adskilles ved at afmontere de skrue, der fastholder styrearmene på rammen. Selv ved små rammer kræver dette to personer.

**Justering:** Friktionen justeres ved at dreje på skruen i glideklodsen i toppen af elementet.

Dette gøres med en torx 20.



Figur 1: Set indefra

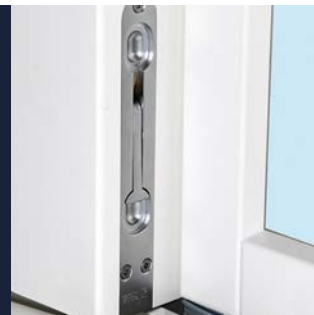
Se  
betjenings-  
video



KLIK HER



# Redningspost



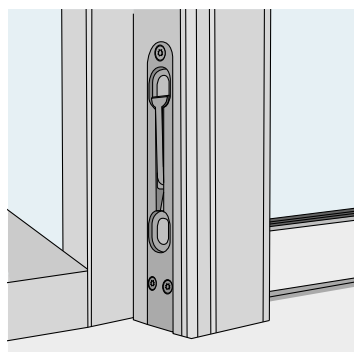
## Placering og frigørelse

Af sikkerhedsmæssige årsager, og for at opfylde brandkravene, kan to- og flerfløjede vinduer være monteret med gangbar redningspost.

Det betyder, at midterposten sidder fast på den stående ramme, og følger med, når denne åbnes. Redningsposten frigøres ved at udløse kantriglerne øverst og nederst (figur 1).

**Justering:** Kantriglen kan justeres ved at dreje på kolven. Kolven kan gøres længere samt prop i bund justeres, da denne er konisk.

Brug 11 mm unbrakonøgle.



Figur 1





# BETJENING & FUNKTION

Døre



# Facadedøre



**Betjening:** Facadedøre er som standard forsynet med låsekasse til cylinder og tre-punktslukke. Øverste og nederste lukkepunkt aktiveres, når håndtaget løftes opad. Derved sikres at døren er lukket helt tæt, og den kan nu låses. Alle tre lukkepunkter frigøres ved at trykke håndtaget ned. Døren komprimerer først korrekt til i anslaget, når tre-punktslukket er aktiveret, og kolver er i indgreb i slutblikket (figur 1).

**Adskillelse af karm og ramme:** Når døren er åbnet 90°, kan dørbladet løftes af hængslerne. Er døren monteret med bremse, skal denne først frigøres fra karmen.

**Justering:** Alle døre er monteret med justerbare hængsler, som gør det muligt at finjustere dør-rammen i højden og sidevejs mod hængselssiden. (Dog er sort/hvid hængsler ikke justerbare).

Gælder dog ikke døre produceret før januar 2014, eller døre med specialhængsler som fx messing, farvede og rustfri.

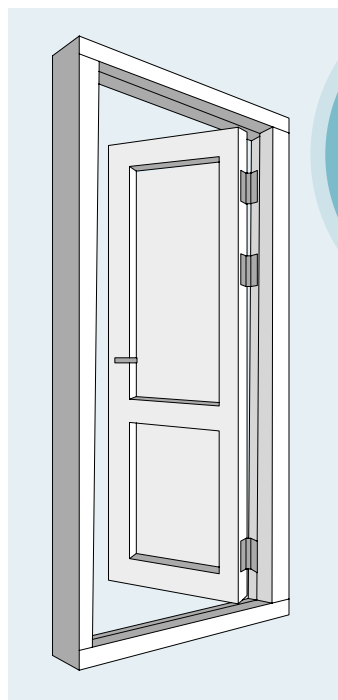
## Op/ned justering af dørramme (ca. +/-1 mm)

**Dørrammer:** Dørrammen kan justeres i højden via vores op/ned justerbare hængsler. Hvis justerings-skrue skrues mod uret, sænkes dørrammen (anvend 6 mm unbrakonøgle). (Dog er sort/hvid hængsler ikke justerbare).

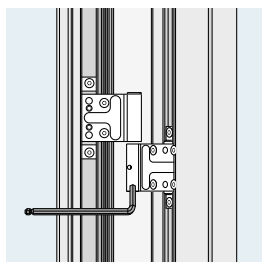
Dørrammen hæves ved at skruen unbrakonøglen med uret (figur 2). Dørrammen kan justeres mod hængselssiden ved at løsne de 2 skruer i noten med en torx 20, og spænde de 2 pinol skruer med unbrakonøgle 2 mm. Husk at spænde skruerne igen i noten efterfølgende.

## Justering af sikrings Slutblik

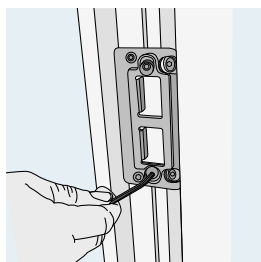
Der er to forskellige udgaver af sikrings Slutblik, som begge kan justeres. Både slutblikket ved cylinder og kolve kan justeres. De justeres ved at bruge en torx 20 (figur 3 og 4).



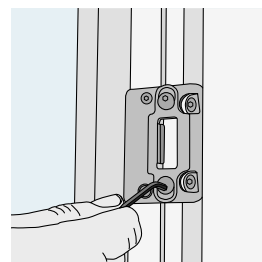
Figur 1: Set indefra



Figur 2: Her bruges 6 mm unbrako



Figur 3: Her bruges torx 20



Figur 4: Her bruges torx 20



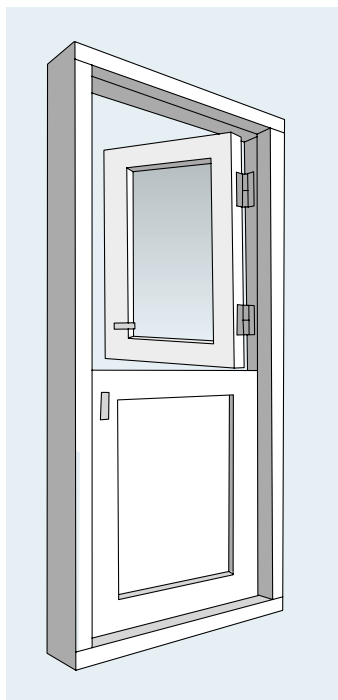
# Halvdøre



**Betjening:** De to dørhalvdele kan åbnes som én dør, når håndtaget på nederste halvdel drejes til åben stilling, inden håndtaget på øverste halvdel benyttes. Ved aflåselige døre med to-punktslukke skal håndtaget på øverste halvdel løftes opad, for at døren kan aflåses (figur 1).

Ved døre uden låsekasse til cylinder:  
Se betjening af terrassedøre.

**Adskillelse af karm og ramme:** Når døren er åbnet 90°, kan dørbladene løftes af hængslerne. Er døren monteret med bremse, skal denne først frigøres fra karmen.



Figur 1: Set indefra

**Justering:** Alle døre er monteret med justerbare hængsler, som gør det muligt at finjustere dør-rammen i højden og sidevejs mod hængselssiden. Gælder dog ikke døre produceret før januar 2014 eller døre med specialhængsler som fx messing, farvede og rustfri. (Dog er sort/hvid hængsler ikke justerbare).

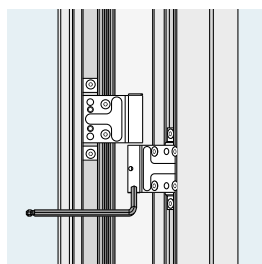
## Op/ ned justering af dørramme (ca. +/-1 mm)

**Dørrammer:** Dørrammen kan justeres i højden via vores op/ ned justerbare hængsler. Hvis justerings-skruerne skrues mod uret, sænkes dørrammen (anvend 6 mm unbrakonøgler). (Dog er sort/hvid hængsler ikke justerbare).

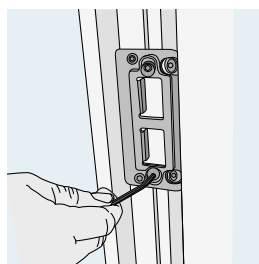
Dørrammen hæves ved at skruen unbrakonøglen med uret (figur 2). Dørrammen kan justeres mod hængselssiden ved at løsne de 2 skruer i noten med en torx 20, og spænde de 2 pinol skruer med unbrakonøgler 2 mm. Husk at spænde skrueerne igen i noten efterfølgende.

## Justering af sikringslutblik

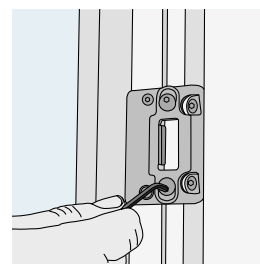
Der er to forskellige udgaver af sikringslutblik, som begge kan justeres. Både slutblikket ved cylinder og kolve kan justeres. De justeres ved at bruge en torx 20 (figur 3 og 4).



Figur 2: Her bruges 6 mm unbrako



Figur 3: Her bruges torx 20



Figur 4: Her bruges torx 20

# Terrassedøre



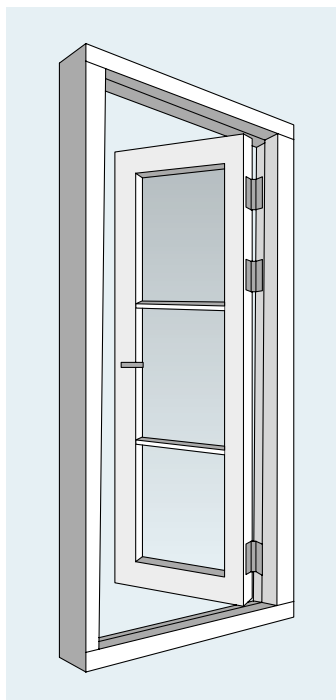
**Betjening:** Håndtaget betjener et paskvilbeslag med tre lukkepunkter samt en friktionsbremse i dørrammens overkant. Døren kan åbnes, når håndtaget er drejet til vandret.

Døren komprimerer først korrekt til i anslaget, når tre-punktslukket er aktiveret, og kolver er i indgreb i slutblikket.

Friktionsbremsen gør det muligt at bremse rammen i vilkårlig ventilationsstilling fra ca. 5 cm til ca. 90°. Døren bremses i ventilationsstillingen ved at dreje håndtaget på den åbne dør til lukkestilling.

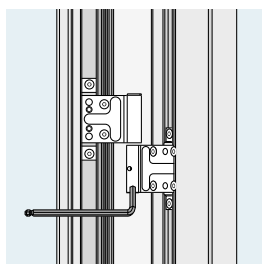
Luk aldrig døren med grebet i lukkestilling.

På dobbelte terrassedøre er der som standard kun håndtag på den først gående del af dobbeltdøren. Den anden del er i lukket stilling fastholdt af kantrigler (figur 1).

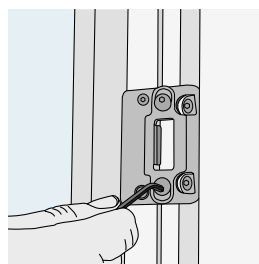


Figur 1: Set indefra

Ved kraftig blæst kan friktionsbremsen dog ikke fastholde rammen i ventilationsstilling.



Figur 2: Her bruges 6 mm unbrako



Figur 3: Her bruges torx 20

**Adskillelse af karm og ramme:** Når døren er åbnet 90°, kan dørblandet løftes af hængslerne. Er døren monteret med bremse, skal denne først frigøres fra karmen.

**Justering:** Alle døre er monteret med justerbare hængsler, som gør det muligt at finjustere dørrammen i højden og sidevejs mod hængselsiden. Gælder dog ikke døre produceret før januar 2014 eller døre med specialhængsler som fx messing, farvede og rustfri.

**Op/ ned justering af dørramme (ca. +/-1 mm)**  
(Dog er sort/hvid hængsler ikke justerbare).

**Dørrammer:** Dørrammen kan justeres i højden via vores op/ ned justerbare hængsler. Hvis justerings-skrue skrues mod uret, sænkes dørrammen (anvend 6 mm unbrakonøgle).

Dørrammen hæves ved at skrue unbrakonøglen med uret (figur 2). Dørrammen kan justeres mod hængselsiden ved at løsne de 2 skruer i noten med en torx 20, og spænde de 2 pinol skruer med unbrakonøgle 2 mm. Husk at spænde skruerne igen i noten efterfølgende.  
(Dog er sort/hvid hængsler ikke justerbare).

**Justering af sikringslutblik**

Sikringslutblik justeres ved at bruge en torx 20 (figur 3).

# Vinduesdøre



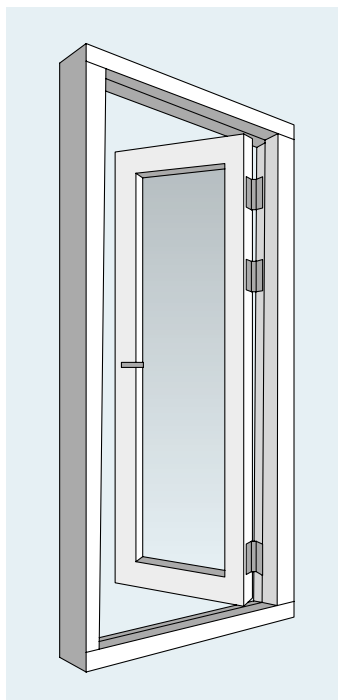
**Betjening:** Håndtaget betjener et paskvilbeslag med tre lukkepunkter samt en friktionsbremse i dørrammens overkant. Døren kan åbnes, når håndtaget er drejet til vandret.

Døren komprimerer først korrekt til i anslaget, når tre-punktslukket er aktiveret, og kolver er i indgreb i slutblikket.

Friktionsbremsen gør det muligt at bremse rammen i vilkårlig ventilationsstilling fra ca. 5 cm til ca. 90°. Døren bremses i ventilationsstillingen ved at dreje håndtaget på den åbne dør til lukkestilling.

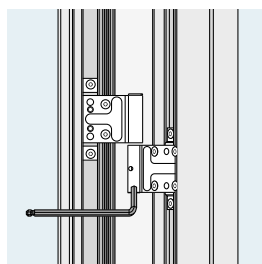
Luk aldrig døren med grebet i lukkestilling.

På dobbelte terrassedøre er der som standard kun håndtag på den først gående del af dobbeltdøren. Den anden del er i lukket stilling fastholdt af kantrigler (figur 1).



Figur 1: Set indefra

Ved kraftig blæst kan friktionsbremsen dog ikke fastholde rammen i ventilationsstilling.



Figur 2: Her bruges 6 mm unbrako

**Adskillelse af karm og ramme:** Når døren er åbnet 90°, kan dørblandet løftes af hængslerne. Er døren monteret med bremse, skal denne først frigøres fra karmen.

**Justering:** Alle døre er monteret med justerbare hængsler, som gør det muligt at finjustere dørrammen i højden og sidevejs mod hængselsiden. Gælder dog ikke døre produceret før januar 2014 eller døre med specialhængsler som fx messing, farvede og rustfri.

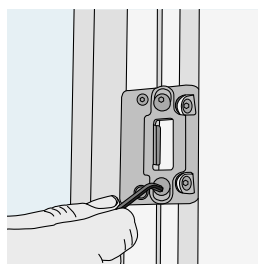
**Op/ned justering af dørramme (ca. +/-1 mm)**  
(Dog er sort/hvid hængsler ikke justerbare).

**Dørrammer:** Dørrammen kan justeres i højden via vores op/ned justerbare hængsler. Hvis justerings-skrue uret, sænkes dørrammen (anvend 6 mm unbrakonøgle).

Dørrammen hæves ved at skruen uret med uret (figur 2). Dørrammen kan justeres mod hængselsiden ved at løsne de 2 skruer i noten med en torx 20, og spænde de 2 pinol skruer med unbrakonøgle 2 mm. Husk at spænde skruerne igen i noten efterfølgende.  
(Dog er sort/hvid hængsler ikke justerbare).

**Justering af sikringslutblik**

Sikringslutblik justeres ved at bruge en torx 20 (figur 3).



Figur 3: Her bruges torx 20

# Kip-dreje døre



**Funktion:** Kip-dreje altandøren er en indadgående dør, der både har en side- og bundhængt funktion.

Den sidehængte funktion benyttes primært i forbindelse med pudsning af rudens udvendige side, mens den bundhængte funktion anvendes ved den daglige ventilation og udluftning (figur 1).

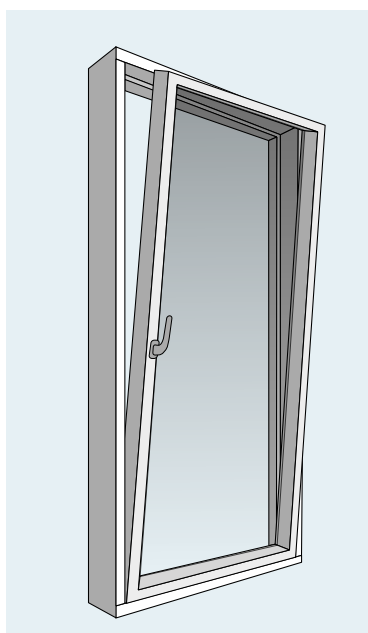
**Betjening:** Rammen betjenes med et greb i siderammen.

I lukket tilstand vender grebet nedad. For at undgå fejlbetjening skal det sikres, at rammen er presset ind mod karmen, før grebet betjenes. Ved kip-funktionen vil der være ventilationsåbning foroven (figur 2 og 3).

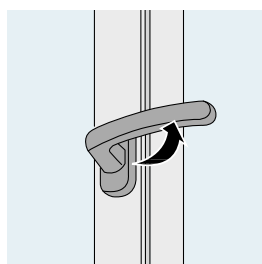
**Adskillelse af karm og ramme (figur 4 og 5):**

1. Stil grebet i vandret stilling (sidehængt position) og åbn rammen.
  2. Aktiver fejlbetjeningsspærren på siderammen.
  3. Drej grebet i lodret stilling (kip position).
  4. Drej låseskiven i toppen af rammen.
  5. Løft låseskiven op og adskil drejeleddet
- Bemærk: Rammen er nu løs for oven.**
6. Luk rammen næsten i (rammen skal stadig kippe) og løft derefter rammen op og af.

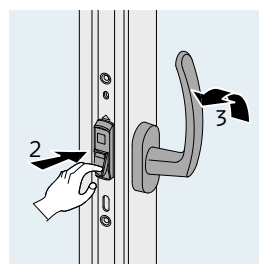
**Vedligehold:** Beslagets lukke- og drejepunkter smøres mindst 1 gang årligt.



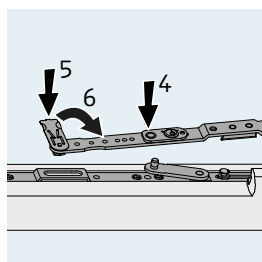
Figur 1: Set indefra



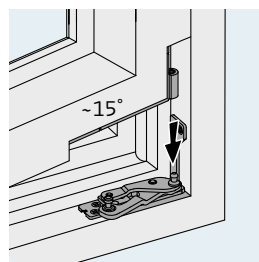
Figur 2



Figur 3



Figur 4



Figur 5

Vær opmærksom på, at bundtrin må IKKE betrædes.

Foto copyright: SIEGENIA GRUPPE



# Hæveskydedøre / dobbeltrettede hæveskydedøre



**Betjening:** Hæveskydedøre betjenes ved at dreje grebet 180° (aldrig i 90°) nedad, hvorved døren hæves og kan skydes til side (figur 1 og 3).

**Justering:** Afhængig af årstidernes skiften med temperatursvingninger mv. kan mindre justeringer være påkrævet. Tap kan justeres med en gaffelnøgle.

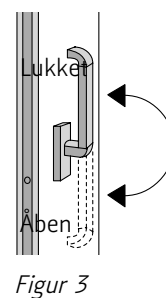
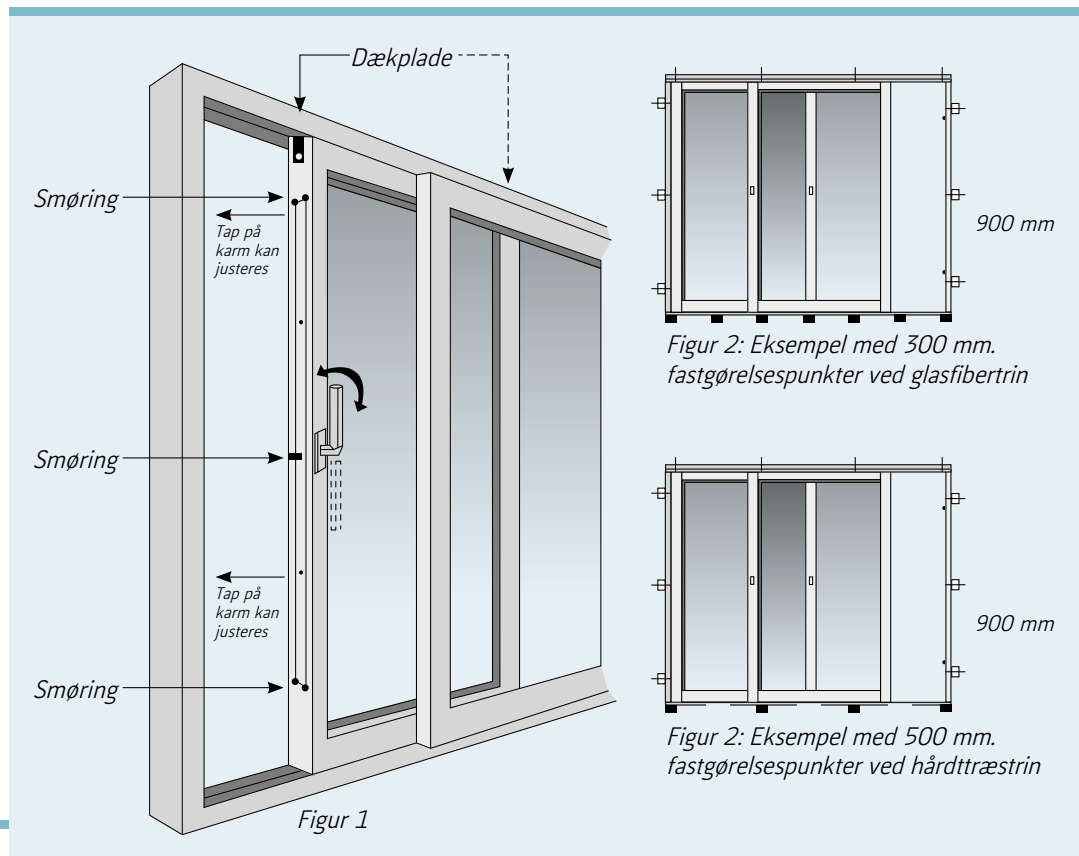
**Vedligehold:** For at få døren til at gå lettere kan styreskinnen foroven gnides med syrefri silikone. Lukkebeslaget og ruller smøres mindst en gang om året – eller efter behov. Den oplukkelige ramme kører på den udvendige side. Det er derfor vigtigt at skinne rengøres for skidt, blade osv og smøres 1 til 2 gange årligt, således at døren kører ubesværet (figur 1).

Bemærk: Hæveskydedøren er ikke konstrueret som selvbærende. Kontroller derfor at der er en bærende rem over murhullet. Skal monteres med karmskruer.

Der må ikke benyttes montageskum til hæveskydedøre! (figur 2)

**Dobbeltrettede hæveskydedøre:** Dobbeltrettede hæveskydedøre leveres to-delt. Over 2400 mm i højden kommer den desuden delvist samlet. Start ved afsnit A: Delvist samlet.

**Enkeltrettet hæveskydedør:** Start montering ved afsnit C.



Fortsættes på næste side →

### A: Delvist samlet:

- Faste rammer samles først med sidekarm, der skal fuges med medfølgende fugemasse, langs kanten af falsen på overrammen. Herefter påsættes sidekarmen og denne monteres med de medfølgende skruer i de forborede huller på bagsiden af karmen. **OBS!** Sørg for at sidekarm ligger plant med rammen og at rammen slutter tæt til sidekarmen.
- Monter overkarmen på rammen. Først fuges der ved falskanten af rammen samt ved liste ved enden i overkarm. Påfør lim ved dyvelhuller samt på endefladerne. Sørg for at der er lim nok, så der opnås en tæt samling.

- Saml overkarmen med rammen, ved brug af medfølgende skruer i de forborede huller i overkarmen.
- Herefter monteres bundtrinnet. Dette foregår på samme måde som med overkarm. Vær opmærksom på at der kommer lim i dyvelhuller og på endefladerne.
- Fjern overskydende lim.

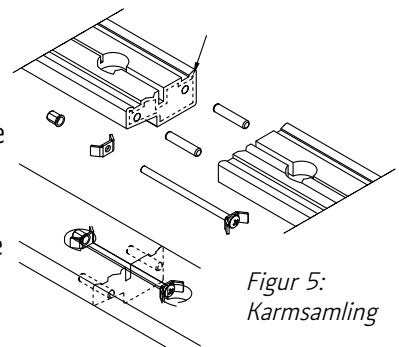
Sørg for at ramme og karm er sammensat, således den ikke er skæv eller ude af krydsmål. Dette er ens for begge af de faste rammer i højre og venstre side.

### B: Samling af karm

- Start med at påføre smalfugemasse i dyvelhullerne.
- Derefter påføres smalfugemasse i en pølse rundt på hele endeprofilen.
- Monter dyvler i hullerne – og pres karmen tæt sammen.
- Nu monteres samlebeslag og spænd-møtrik.
- Sørg for at karmsamlingen er helt tæt. Fug eventuelt med smalfugemasse.
- Den overskydende fugemasse kan fjernes med en fugtig klud.

- Der kan forekomme farve-/strukturforinkel på bundkarmen, da denne kan være sammensat af to forskellige stykker hårdtræ.

**Bemærk:** Ved montering af overkarm i bærende konstruktion, anbefales det at bruge en karmskrue på hver side af karmsamlingen.



Figur 5: Karmsamling

### C: Montering af Hæveskydedøren

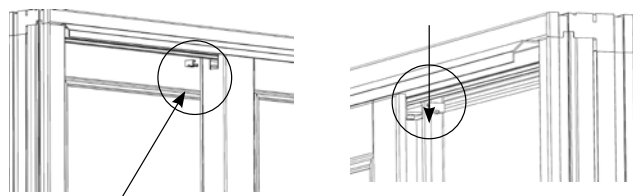
Det er vigtigt at bundtrinnet er i vatter, da døren ellers ikke vil fungere optimalt.

Karmen klodses op i lod og vatter (lodret og vandret – husk krydsmål).

- Sørg for, at der er min. 10 mm fuge rundt om karmen i murhullet til opretning, oplødsning og fugning. Hvis murhullet er meget skævt, er det ikke givet at 10 mm er nok til opretning. Der anvendes fast underlag ved fastgørelsespunkterne i overkarmen. Når karmen er placeret korrekt, skal den skrues fast i falsen med karmskruer.
- Side- og overkarm oplødses og fastgøres for hver 900 mm.
- Sidekarm klodses op bag evt. slutblik som sikring mod indbrud.

Til hæveskydedøre i Træ/Alu bruges et Ø20 mm bor til boring gennem alu som efterfølgende dækkes af medfølgende plastpropper. Der medfølger 3 stk. ved almindelige hæveskydedøre og 6 stk. ved dobbeltrettede hæveskydedøre.

**Afmontering af dørramme:** Start med at løsne låserid ved dækpladen – dette gøres med en ligekærvet skruetrækker – hvorved man kan løsne låseringen ved hullet i denne – skal gøres både i for- og bagkant. Rammen løftes op og vippes ud forned (figur 6).



Figur 6: Løsnings med ligekærvet skruetrækker

Se monteringsvideo



KLIK HER

# Foldedøre



**Betjening:** En foldedør åbnes ved den førstgående ramme, som en terrassedør. Derefter aktiveres grebet én for én, rammevis. Således kan rammerne skubbes til side.

**Vedligehold:** Hårdtræsbundtrin vedligeholdes med hårdtræsolie.

Øvrig vedligeholdelse af foldedøren er som ved almindelige vinduer og døre. Rustfri hængseldele beskyttes med syrefri olie efter behov. Påføring af syrefri olie skal ske med fnugfri klud, så der opnås tynd hinde af olie på materialet.

**Justering:** På tegningen (figur 1) er det vist, hvilke hængsler der er justerbare.

Alle udvendige hængsler er justerbare op/ned samt sidevejs mod hængselside.

Alle slutblik er justerbare ind- og ud.

**Bemærk: Foldedøren er ikke konstrueret som selvbærende.**

Der skal være en bærende rem. Det er meget vigtigt, at topkarmen og køreskinne er monteret i vatter på langs og på tværs af topkarmen. Kontrollér krydsmål af karmen inden påbegyndelse af montererammer.

## Levering af foldedøre

3- og 4-fags foldedøre leveres med rammer monteret.

5-fags og derover leveres med løse rammer.

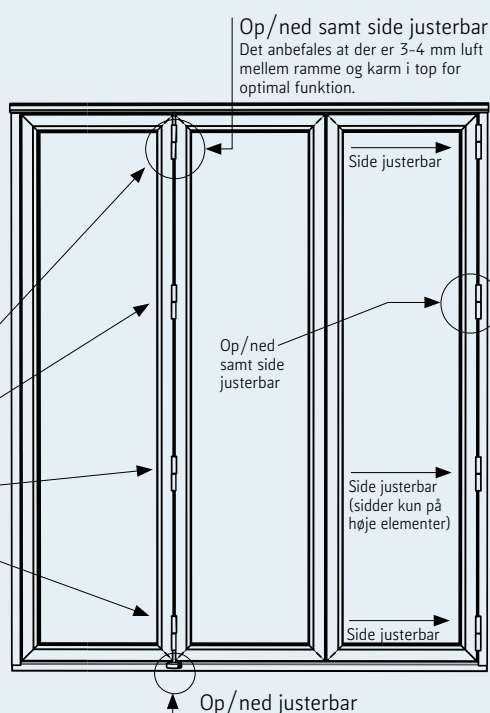
Karmbreder over 4200 mm leveres med 2-delt karm og skinner. Alle rammer er løst leveret.

## Montering af foldedøre over 4200 mm Samling af karm (figur 2)

- Start med at påføre smalfugemasse i dyvelhullerne.
- Derefter påføres smalfugemasse rundt på hele endeprofilet.
- Monter dyvler i hullerne – og pres karmen tæt sammen.

**Bemærk:** Det anbefales at der er 3-4 mm luft mellem ramme og karm i top for optimal funktion.

Udvendige hængsler er side justerbare. Her bruges unbrakonøgle 10 mm.



Figur 1

Se monteringsvideo



KLIK HER

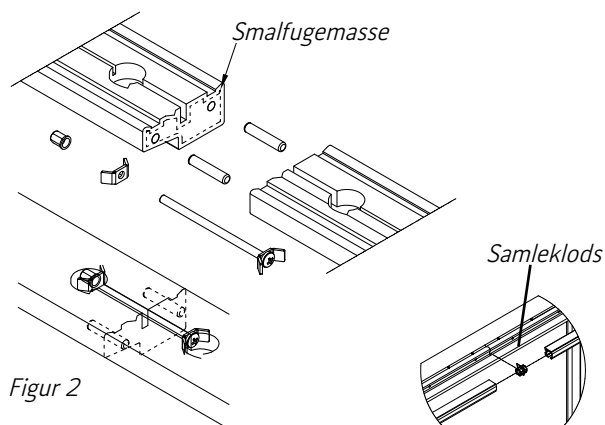
Fortsættes på næste side →

- Monter samlebeslag og spænd-møtrik.
- Sørg for at karmsamlingen er helt tæt. Fug eventuelt med smalfugemasse igen.
- Den overskydende fugemasse skal fjernes med en fugtig klud.
- Der kan forekomme farve/struktur forskel på bundkarmen.

**Bemærk:** Ved montering af overkarm i bærende konstruktion, skal der bruges en karmskrue på hver side af karmsamlingen.

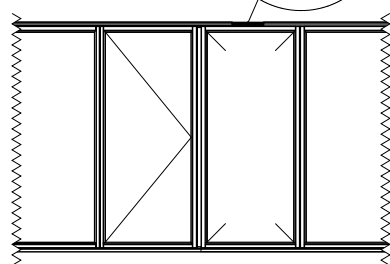
### Samling af bære- og køreskinner (figur 2)

- Det er vigtigt at samlingen af skinnerne er over den stående dørramme.
- Start med at montere bæreskinnen. Bæreskinnen monteres i alle skruehuller.
- Køreskinnen samles med medfølgende samleklods (figur 3.)
- Sæt derefter hjul i køreskinnen – og monter til sidst ende proppen hvorved bære- og køreskinne låses sammen (figur 4).
- Køreskinnen monteres på bæreskinnen ved at hænge den på.

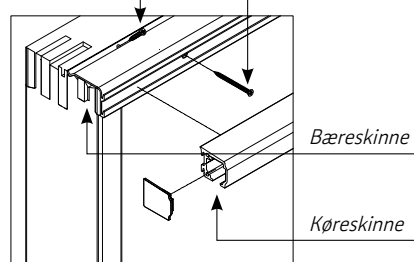


Figur 2

Figur 3



Der skal skrues både vandret og lodret



Figur 4

### Montering af foldedøre over 4200 mm: fortsat

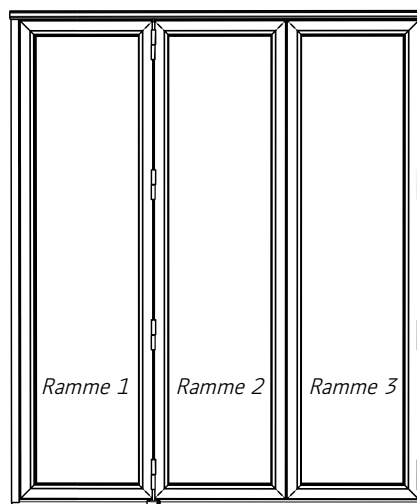
### Montering af foldedøre under 4200 mm: START HER

- Karmen klodses op i lod og vatter. Husk kryds mål.
- Sørg for, at der er plads rundt om karmen i murhullet til opretning, opklodsning og fugning. Når karmen er placeret korrekt, skal den skrues fast i falsen med karmskrue. Overkarmen fastgøres ved hver monteret klods fra fabrikken.
- Bundkarmen opklodses for hver 500 mm.
- Sidekarne fastgøres som døre for hver 900 mm.
- Husk opklodsning ved fastgørelsespunkter.

**Bemærk:** Overkarmen forbores igennem beslagnoten og bæreskinnen.

**Der må ikke bruges ekspanderende fugeskum til montage af foldedøre!**

- Når karmen er korrekt monteret, startes med montering af rammer. Rammerne er mærket med et nr. i beslagnoten.
- Rammer hængslet fra venstre starter med 1.
- Rammer hængslet fra højre starter med højeste nummer.
- Når den første ramme skal monteres, skal man afmontere de to øverste hængsler i karmen, og genmontere hængslerne ved montering af rammen.
- Når du monterer den næste ramme, skal de næstøverste hængsler afmonteres inden påsætning af den næste ramme.
- Næste ramme hænges på og stangen monteres i hjulet i køreskinnen.
- På den nederste del af hængslet, spændes pinolskrue for at sikre stangen.
- Skal døren senere justeres i højden – husk da at løsne skruen.
- Afhængig af dørmodellen gentages processen enten fra nuværende ramme eller fra modsatte karm.





# Fuger

Fuger skal udføres efter de anvisninger der er udarbejdet af Fugebranchens Samarbejds- og Oplysningsråd, FSO.

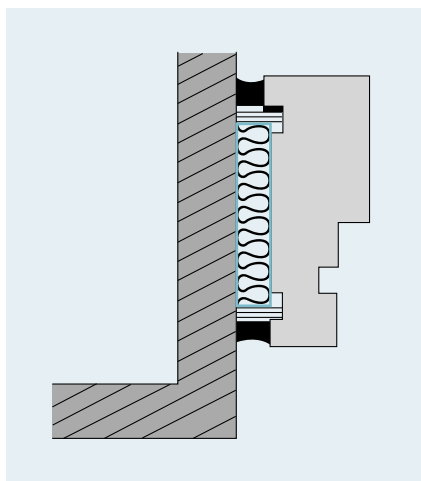
Se mere herom på [www.fugebranchen.dk](http://www.fugebranchen.dk).

Under arbejdet med placering af isoleringsmaterialet (stopningen), skal det nøje påses, at isoleringsmaterialet ikke presser karmen ud af facon.

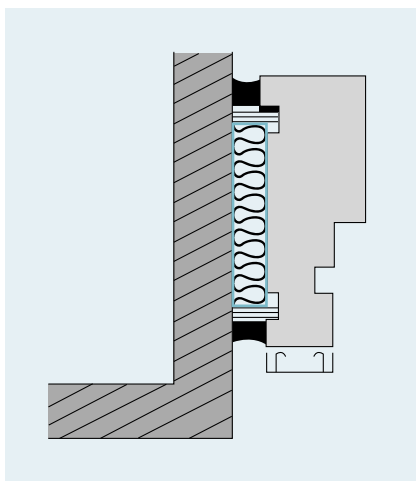
**Træ:** Træ produkter må fuges til forkant træ (figur 1).

**Træ/Alu:** Det **anbefales** at der fuges til forkant træ, men der kan fuges til forkant alu. i sider og top (figur 2).

Vær altid opmærksom på at eventuelle drænhuller i bundkarm er frie.



Figur 1: Træ



Figur 2: Træ/Alu

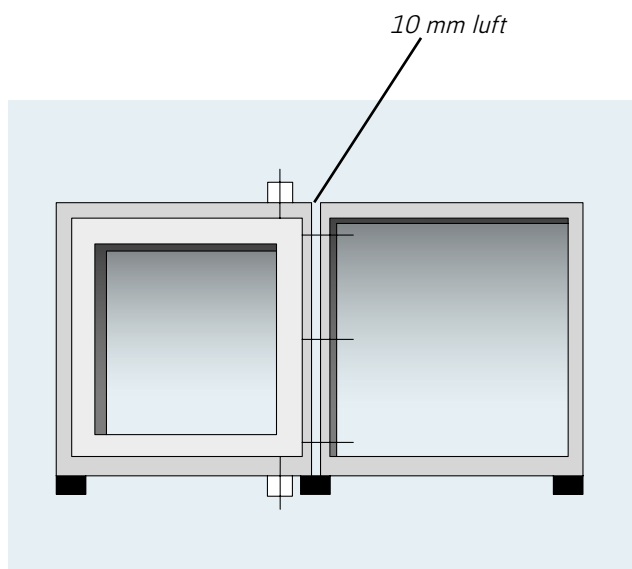
# Sammenbygning af elementer

Der skal være minimum 10 mm luft mellem elementer som monteres ved siden af hinanden (figur 1), da opklodsning f.eks. bag hængsler er nødvendige – dog er dette gældende for alle sider.

Der skal minimum være 10 mm luft mellem elementer, som monteres over hinanden.

**Det er et krav, at der anvendes vandnæse mellem elementer der er monteret ovenpå hinanden, for at undgå indtrængen af vand eller ved utætte ved fuger.**

Elementer er ikke bærende. Ved sammenbygning over hinanden skal der tages hensyn til eventuelle drænhuller.



Figur 1

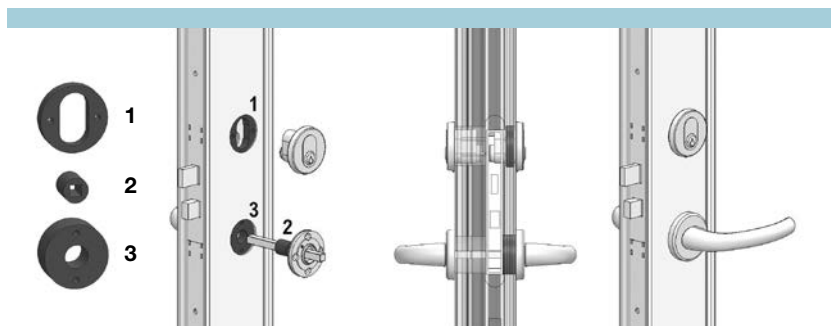
# Forøget tæthed ved facadedøre

Følg denne monteringsvejledning for en øget tæthed på facadedøre

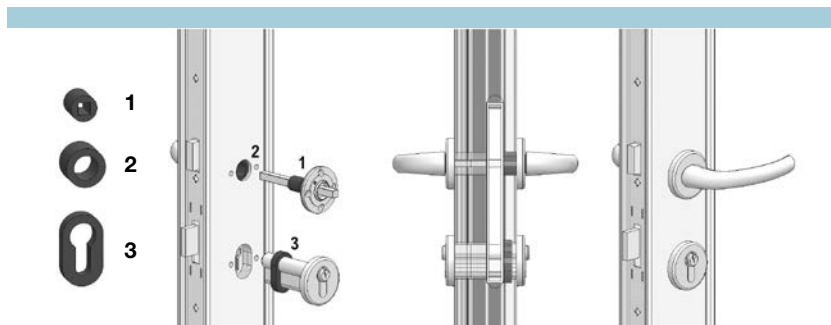
## Montér følgende pakninger

1. Omkring cylinder. Det er vigtigt at pakningen støder helt imod låsekassen.
2. På grebspinden og skub helt imod håndtaget.
3. I grebshul. Det er vigtigt at pakningen støder helt imod låsekassen.

Pakningerne monteres fra udvendig side af døren.



Figur 1: Oval cylinder



Figur 2: Profil cylinder

# Fyldinger og glas – løst leveret

## Generelt for Træ og Træ/Alu:

- Udvendig fyldingsplade og fuldisolerede fyldinger er løst monteret.
- Afmonter glasklodser og tag fyldingen af for fastgørelse af karmen til mureværket i beslagnoten.
- Isæt fyldingspladen eller fyldingen igen.
- Opklods fyldingen som vist (skrå bæreklods er monteret fra fabrik).
- Monter derefter side og top glaslister. Sømmes med samme afstand som placering af bundklodser.

## Gældende for Træ elementer:

- Monter først bundglaslisten med plastklods (fig. 1). Klodsen monteres max. 50 mm fra hjørnet og max. 300 mm mellem hver. Monteres med 3 x 25 mm skruer. Husk komprimering.

## Gældende for Træ/Alu elementer:

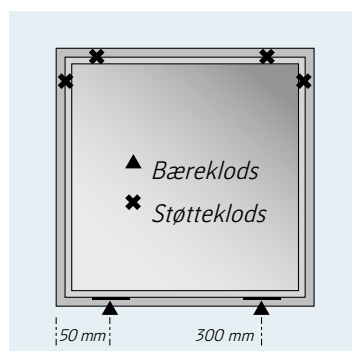
- Beskyttelsesfilm skal afmonteres inden montering.
- Løst påsat alu leveres monteret på hævede glasklips. Glasklips og afstandsklodser skal afmonteres før alu kan monteres.
- Monter bund/side/top klodser med max. 50 mm fra hjørnet og max. 300 mm mellem hver. Monteres med 3 x 25 mm skruer. Husk komprimering.

På **Træ elementer** er listerne fastgjort i midten med et søm. Listerne kan forsigtig trækkes af således:

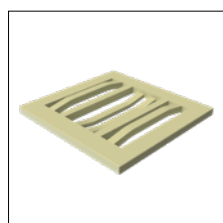
- Først fjernes listerne i siden.
- Så fjernes top- og bundlisterne.
- Bundlisterne sidder med en clips i midten.
- Her tager man fat i listen i den ene ende og trækker let ud i den. Herefter trækker man listen til siden, indtil den er fri af clipsen.
- Nu kan fyldingen/glasset tages ud.

På **Træ/Alu elementer** er listerne trykket på den midterste clips.

- Først fjernes listerne i siden.
- Her tager man fat i listen i den ene ende og trækker let ud i den. Herefter trækker man listen til siden, indtil den er fri af clipsen.
- Samme procedure er gældende for top- og bundlisterne.
- Listeklodserne skrues af og fyldingen/glasset kan nu tages ud.
- Monter først bund og top glaslister og derefter sideglaslister.
- Glaslisterne slås på plads/fast med gummi hammer.



Figur 1: Fast vindue



Støtteklods gul 3 mm



Støtteklods blå 4 mm



Bæreklods

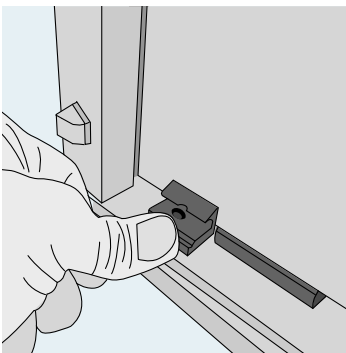




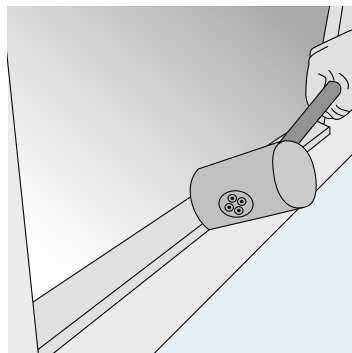
Se vores  
afmonterings-  
og monterings-  
videoer



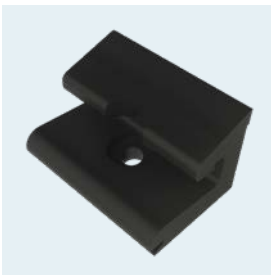
KLIK HER



Figur 1



Figur 2



Figur 3: 2-lags Træ/Alu  
klods til sider + top



Figur 4: 3-lags Træ/Alu  
klods til sider + top



Figur 5: 3-lags Træ/Au  
klods til bund

Det er vigtigt at placere de korrekte  
glasklodser på top, side og bund.

**OBS!:** Ved kombinationsele-  
menter med karmfelt under  
et rammefelt, skal alu glasliste  
med drænhuller monteres i  
toppen af karmfeltet.



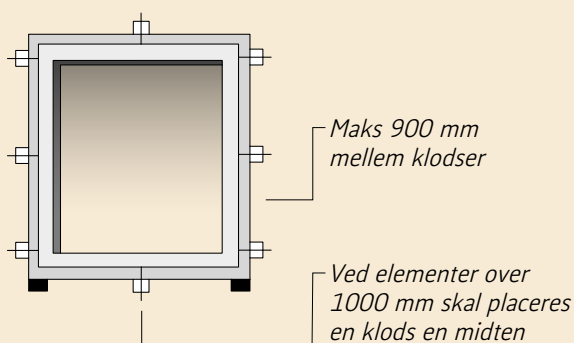


# SPECIELT FOR DAYLIGHT

Monterings- og justeringsvejledning  
for Træ/Alu Daylight elementer



# MONTERING OG FASTGØRELSE DAYLIGHT VINDUER OG DØRE



Opklodsning og fastgørelsespunkter ved vindue

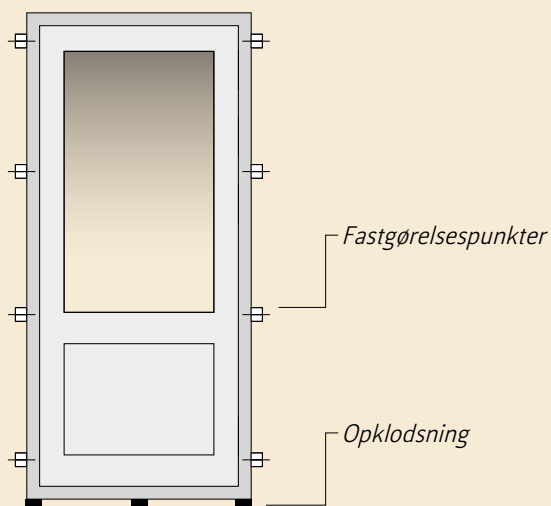
Korrekt montering er en forudsætning for problemfri funktion. Det bør derfor være fagfolk, der er ansvarlig for monteringen.

Overfladen er meget modstandsdygtig overfor vind og vejr, men under montagen skal man være påpasselig og undgå ridser og stød. Beskyt mod mørtel og beton og undgå direkte kontakt med lim, tape, aggressive rengøringsmidler, syre m.v.

## Specielt om vinduer

Vi anbefaler at der ved fastkarmselementer og kombinationselementer med sprosser opklodsnes ud for sprosserne vandret og lodret. Afstanden mellem to fastgørelsespunkter må højst være 900 mm.

To- eller flerfags vinduer skal have blivende opklodsning under lodposter. Ved elementhøjder under 1188 mm kan midterste fastgørelse i sidekarmene udelades og ved elementbredder under 1000 mm kan fastgørelsen i over- og bundkarm udelades. Ved bundkarmens yderste



Opklodsning og fastgørelsespunkter ved dør

ender skal der placeres en blivende opklodsning. Det flotteste resultat fås ved at montere skruerne i karmens fals.

## Specielt om døre

Fastgørelsen øverst og nederst i sidekarmene placeres så tæt på hængsler, som muligt med blivende opklodsning. Afstanden mellem to fastgørelsespunkter må højst være 900 mm.

To-fløjede døre skal ud over de viste befæstelser også fastgøres i mindst ét punkt i over- og underkarm. Ved bundkarmens lodposter skal der være en blivende opklodsning.

## Opklodsning Bundkarm/Trin

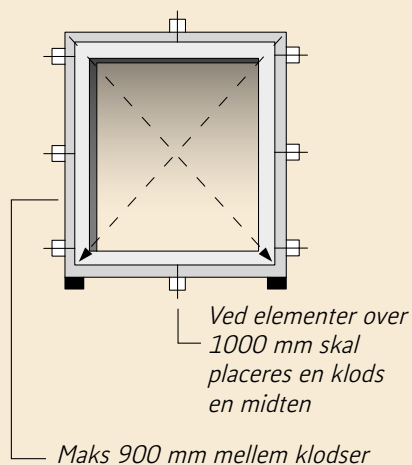
Bundkarm/trin skal opklodsnes for hver 300 mm, for elementer med fiber og alu trin. Ved hårdtræstrin for hver 500 mm.

**Bemærk, at elementerne og stolper ikke er bærende.**

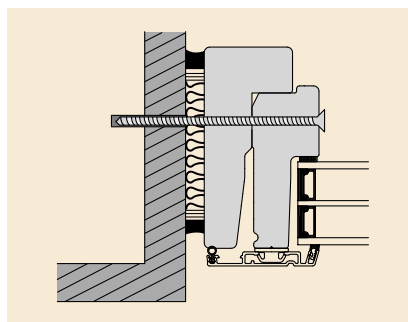
Fortsættes på næste side →



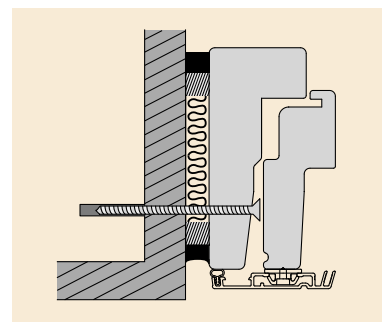
Opklodsning og fastgørelsespunkter ved vindue



Figur 1: Krydsmaal - tolerance +/- 2 mm



Figur 2: Montage af Daylight fast ramme



Figur 3: Daylight - oplukkeligt vindue

Karm og ramme skal være adskilt ved montering. Afstanden mellem karm og murhul skal være 10 - 15 mm hele vejen rundt, dog således at der tages hensyn til sålbænken.

Karmen sættes i murhullet ca. 3 - 5 cm fra ydermurens forkant og fastholdes midlertidigt med kiler i hjørnerne, isat både udefra og indefra. VIGTIGT: Brug kilerne til at sikre, at alle karmens sider er i lod og vatter, og at **diagonalmålene er identiske** (figur 1).

Der skal være fast underlag ved alle fastgørelsespunkter. Denne, samt evt. supplerende opklodsning, skal have en passende størrelse, så der er plads til fugemateriale både udvendigt og indvendigt i fugen. Anlægsfladen på det faste underlag skal ikke være mindre end 25 cm<sup>2</sup>, og materialet skal være tryk- og vandfast.

Fastgørelse foretages med skruer, hvis type afhænger af murens beskaffenhed. Der anvendes karmskruer med stort hoved. Fastgørelse skal foretages i falsen som vist på figur 2.

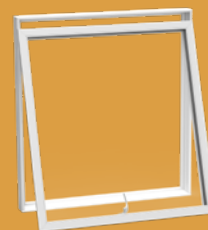
Monteres et Daylight vindue med gående ramme, anbefales det at skruen placeres på ydersiden af beslaget, som vist på figur 3.

Først fastgøres karmen i hængselsiden. Det er vigtigt at karmen er i lod på begge led (lodret). Derefter isættes rammen og der rettes eventuelt til, så rammen lukker præcis til karmen samt at frigangen - luften mellem karm og ramme - er den samme ved over- og sidekarm.

Da døre ved brug vil hænge en smule, er det vigtigt, at dørpladen ved montage justeres mest muligt op i lukkeside. Herefter fastgøres karmen i lukkesiden, og det kontrolleres, at vinduesrammen har anslag mod karmen og kan åbnes og lukkes ubesværet.

**Elementer som fastgøres til bagmur inden skalmuring skal efter opmuring opkloddes og fastgøres til skalmuren, så elementets stabilitet sikres. Kontroller/juster eventuelle slutblik til kolver og kantrigler for korrekt tilspænding.**

# Daylight topstyrede vinduer



**Betjening:** Vinduet åbnes og lukkes med grebet midt på nederste rammestykke. På undersiden af denne er en paskvil, som fastholder rammen i slutblik på karmen. Slutblikket har to slidser; den inderste til at lukke vinduet, og den yderste til ventilation. Efterlad ikke dit hjem med vinduer i ventilationsstilling.

Når vinduet lukkes op og skubbes ud forned, glider vinduesrammen samtidig ned foroven. Det giver en særdeles god og effektiv udluftning (figur 1).

**Adskillelse af karm og ramme:** Det kræver to personer. Start med at åbne vinduet ca. 30°. Afmonter herefter skruerne i glidebeslaget i rammedelen (fra sider), hvorefter rammen kan frigøres fra beslaget.

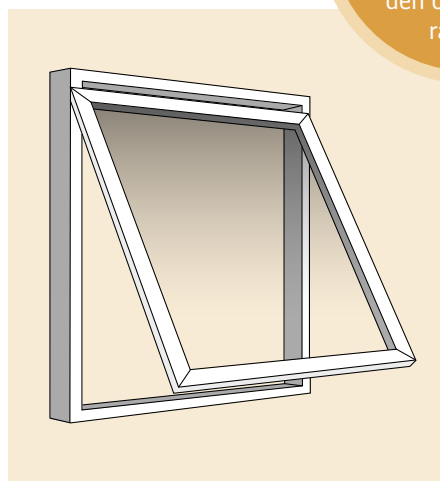
**Justering:** Rammen på topstyrede Daylight vinduer kan justeres i højden. Dette gøres ved at skruerne i beslaget løsnes, og derefter gøres brug af en 5 mm unbrako, som vist på figuren. Husk: spænd skruerne i beslaget igen, efter justering (figur 2).

Kolberne kan justeres, ved brug af en skruenøgle str. 11. Man kan justere på skiven i bunden af kolven, da disse er koniske, for bedre indgreb ved slutblik hvis nødvendigt.

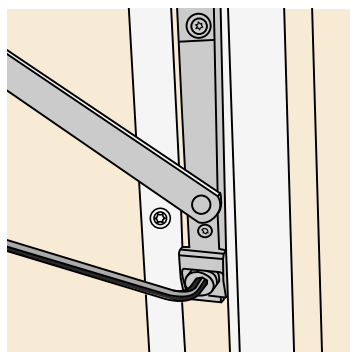
Friktionen justeres ved at dreje på skruen i glideklodsen i siderne af elementet. Dette gøres med en ligekærv.

## HUSK:

Ved Daylight produkter må der kun fuges til trækant, da aludelen er en del af den oplukkelige ramme.



Figur 1: Se udefra



Figur 2: Justering af højde – topstyret Daylight vindue

Se  
monterings-  
video



KLIK HER

# Daylight sidehængte vinduer



**Betjening – med greb og paskvil:** Sidehængte vinduer kan leveres med paskvillukke med og uden grebspåvirket bremse. Både lukkemekanisme og friktionsbremse betjenes med et greb i et af rammens sidestykker.

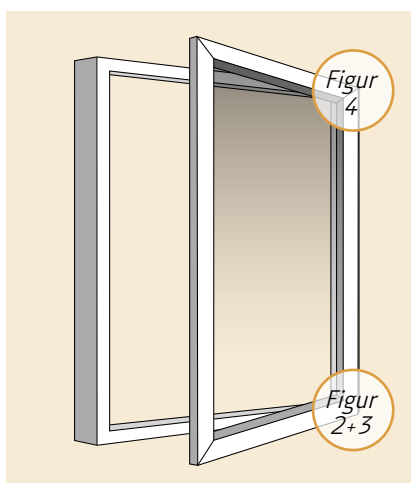
Bremsen er monteret i rammens overstykke og gør det muligt at bremse vinduet i vilkårlig ventilationsstilling til maks 90°. Vinduet bremses ved at betjene grebet på det åbne vindue til lukkestilling. Vinduet må aldrig betjenes med grebet i aktiveret stilling (figur 1).

**Justering:** Grebspåvirket bremse kan ikke justeres. Hængslet kan justeres op/ned og sidevejs, og alt justering sker ved først at åbne rammen og ved brug af 4 mm unbrako (figur 2, 3 og 4).

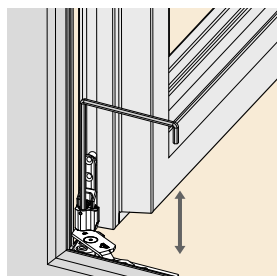
## Adskillelse af karm og ramme:

1. Åbn rammen.
2. Drej låseskiven i toppen af rammen.  
**Bemærk: Rammen er nu løs for oven.**
3. Luk rammen næsten helt i.
4. Løft rammen af beslaget i bunden.

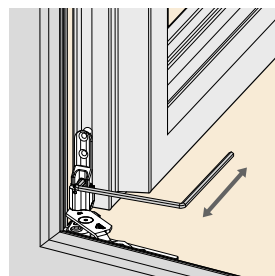
I kraftig blæst kan det dog ikke påregnes, at bremsen kan fastholde rammen i ventilations- eller åben stilling. Man bør ikke efterlade hjemmet med vinduer i ventilationsstilling.



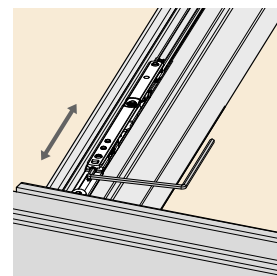
Figur 1: Set udefra



Figur 2: Justering af bund



Figur 3: Justering af bund



Figur 4: Justering af toppen

## HUSK:

Ved Daylight produkter må der kun fuges til trækant, da aludelen er en del af den oplukkelige ramme.

# Daylight sidestyrede vinduer



**Betjening:** Sidestyrede vinduer er monteret med paskviler og greb. Sidestyrede vinduer har den fordel, at rengøring af udvendig side kan ske indefra. Sidestyrede vinduer kan åbnes indtil 90°. Derved fremkommer en åbning på ca. 10 - 15 cm ved rammens bagkant – nok til at få en arm ud for at rengøre glassets udvendige side (figur 1).

Denne funktion er udelukkende beregnet til rengøring af vinduets udvendige side og bør ikke anvendes ved ventilation og udluftning.

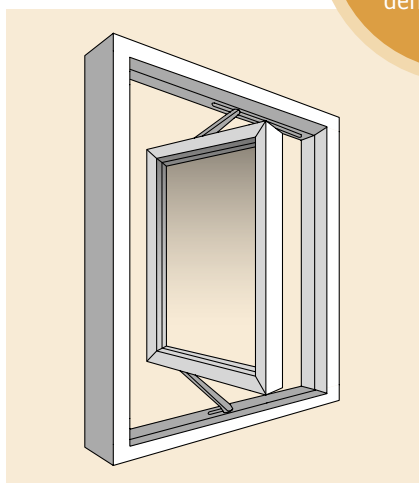
**Adskillelse af karm og ramme:** Karm og ramme kan kun adskilles ved at afmontere de skruer, der fastholder styrearmene på rammen. Selv ved små rammer kræver dette to personer.

**Justering:** Friktionen justeres ved at dreje på skruen i glideklodsen i toppen og bunden af elementet.

Dette gøres med en ligeøkær.

## HUSK:

Ved Daylight produkter må der kun fuges til trækant, da aludelen er en del af den oplukkelige ramme.



Figur 1: Set indefra



# Daylight vinduesdøre



**Betjening med greb og paskvil:** Vinduesdøre kan leveres med paskvillukke med og uden grebspåvirket bremse. Både lukkemekanisme og friktionsbremse betjenes med et greb i et af rammens sidestykker. Bremsen er monteret øverst i rammen og gør det muligt at bremse vinduesdøren i vilkårlig ventilationsstilling til maks 90°. Vinduesdøren bremses ved at betjene grebet. Vinduesdøren må aldrig betjenes med grebet i aktiveret stilling (figur 1.)

## Justering:

Grebspåvirket bremse kan ikke justeres. Hængslet kan justeres op/ned og sidevejs, og alt justering sker ved først at åbne rammen og ved brug af 4 mm unbrako (figur 2, 3 og 4).

## Adskillelse af karm og ramme:

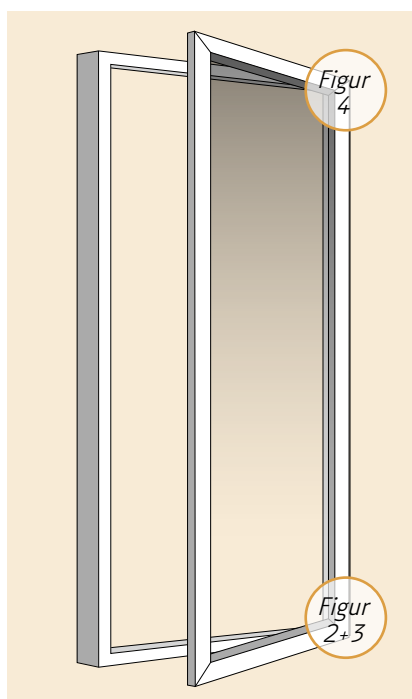
1. Åbn rammen.
2. Drej låseskiven i toppen af rammen.  
Bemærk: Rammen er nu løs for oven.
3. Løft rammen af beslaget i bunden.

I kraftig blæst kan det dog ikke påregnes, at bremsen kan fastholde rammen i ventilations- eller åben stilling. Man bør ikke efterlade hjemmet med vinduesdøre i ventilationsstilling.

Se  
monterings-  
video

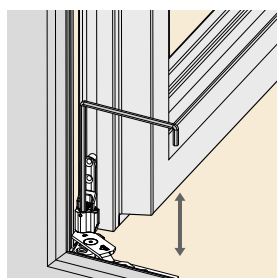


KLIK HER

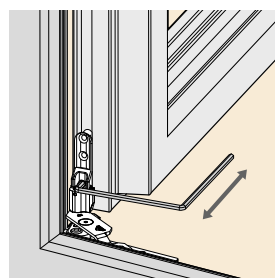


## HUSK:

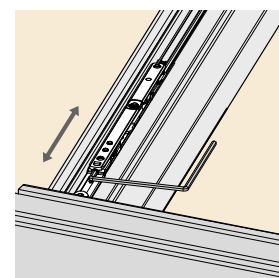
Ved Daylight produkter må der kun fuges til trækant, da aludelen er en del af den oplukkelige ramme.



Figur 2: Justering af bund



Figur 3: Justering af bund



Figur 4: Justering af toppen

Figur 1: Set udefra. Husk: Opklodsning under hængslet i bunden

# Daylight skydedøre

Leveret fra marts 2023 til uge 48 i 2024



Se  
monterings-  
video



KLIK HER

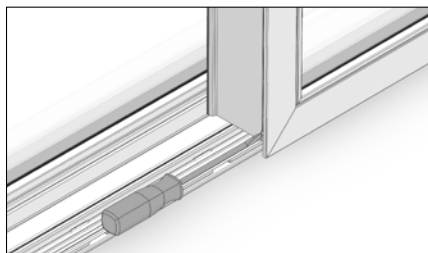
## Sokkel krav 200 mm

En Daylight Skydedør har en karmdybde på 184 mm. Den udvendige del af bundtrinet er fremstillet i glasfiber. Det giver super energipreformance og lang levetid, men det er ikke stærkt nok til at bære skydedøren uden fuld understøttelse. Der kræves en sokkel på ca. 200 mm for at understøtte døren korrekt. Se opklodsning af bundtrin.

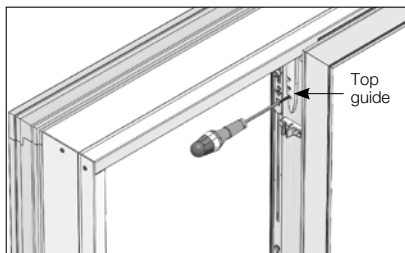
## Kran og/eller udpakning af element

Følg denne vejledning for at undgå at skade skydedøren når den ud pakkes og frigøres fra pallen.

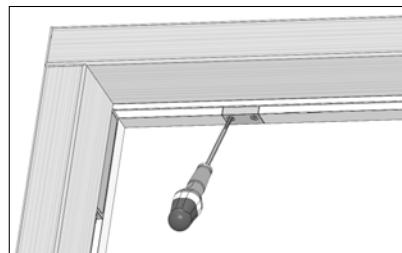
1. Bundtrin i skydedøren består hovedsageligt af glasfiber. Det giver super energipreformance og lang levetid, men det er ikke stærkt nok til at bære skydedøren uden understøttelse. Hvis element hænger ud over enden på pallen ved levering, så brug medsendte "skammel" til at understøtte den del af skydedøren der hænger ud over enden af pallen INDEN skydedøren forsøges åbnet.
2. Afmonter afdækning på bagsiden af gående ramme (figur 1).
3. Afmonter guide i toppen på bagkant af gående ramme. Det er ikke nødvendigt at afmontere guiden i bunden (figur 2).
4. Placer sugekopper på glasset af gående ramme for at forberede at den kan løftes af.
5. Forbered et sted hvor gående ramme kan placeres midlertidigt imens karmen monteres. Brug et par strøer til at stille rammen på, og beskyt rammen så den ikke ridses. Beskyt alu-rammen så den ikke bukkes.
6. Afmonter Sporlås i overkarm alu-del. Advarsel: Når sporlåsen er fjernet, kan gående ramme falde ud – det er derfor vigtigt at en person holder rammen når sporlåsen er fjernet.
7. Kør rammen til næsten lukket position – lokaliser positionen hvor styr i toppen af gående ramme kan føres ud af hullet hvor sporlåsen sad.
8. Rammen kan nu frigøres og stilles til side.
9. Sugekopper flyttes nu til glasset i den faste del af karmen, for at forberede løft fra palle til mur hul.
10. Frigør karm fra palle og støttebrædder og flyt den til murhullet.



Figur 1: Afdækning afmonteres på bagside af gående ramme



Figur 2: Guiden afmonteres i top



Figur 3: Sporlås

Fortsættes på næste side →

## Opklodsning af bundtrin

Der er monteret plastklodser i passende størrelse og afstand under skydedøren ved levering.

De er 10 mm høje, så 2 mm ekstra til afretning skal under hver klods for at opnå den anbefalede fuge på 12 mm under døren.

Det er meget vigtigt at bundtrinnet klodses op så det præcist er i vatter – både i kørselsretning og i ind/ud retning.

Vær meget omhyggelig med opklodsningen (figur 4, 5 og 6).

Bundtrin skal være i vatter ved hver enkelt plastklodse. Anvend den grønne 5 mm tykke klods til at tjekke om bundtrin er i vatter i ind/ud retning. Bundkarm skal desuden opkloddes yderst under hver sidekarm og direkte under køreskinnen 16 mm fra glasfiber trinets forkant for hver 300 mm, så bundkarmen er i vatter.

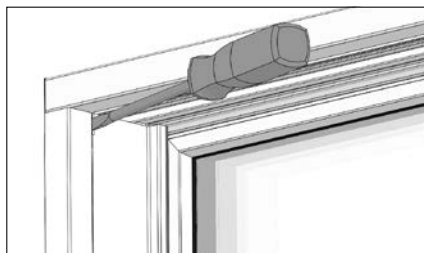
## Opklodsning af sidearme og skjult fastgørelse

Daylight skydedøren er i sagens natur en meget smal konstruktion, der giver maksimalt lysindfald og udsyn. Den er imidlertid meget krævende i forhold til præcis opklodsning og fastgørelse. Vær systematisk og omhyggelig ved montage.

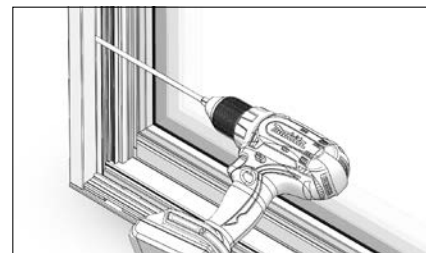
1. Opklodsning af bundtrin jf. ovenstående (fig. 7).
2. Fjern alu afdækning ud for faste felt. Skydedøren fastgøres ved at bore igennem alu-karmen udvendigt bag afdækningen hvorved montageskruer forbliver skjult (figur 8 og 9).
3. Afmonter slutblik i lukkesiden, og fastgør alu-karmen bag dem så montagen forbliver skjult.
4. Gør montage af sidearme helt færdig inden fastgørelse i top og bund. Vær meget omhyggelig med, at sidearme er i lod begge veje – det er afgørende for at døren kører og lukker som den skal.
5. Monter gående ramme for at tjekke montagen af karmen inden afdækning og slutblik monteres. Monter spor-lås som sikrer at rammen ikke kan falde ud. Monter guiden igen på bagsiden af gående ramme.



Figur 4: Her illustreres opklodsning af bundtrin



Figur 5: Her fjernes alu afdækning hvor man skal bore igennem alu til karm skruer



Figur 6

6. Forsøg ikke at tvinge døren lukket ved stor modstand. Stor modstand skyldes at guide ikke rammer hul i køreskinner i bund eller top. Ret karmen op i murhullet i stedet – sidearme skal være 100% i lod.
7. Monter skruer i topkarm alu i ved de 2 skruespor med en afstand af max 900 mm imellem hver skrue.
8. Trinbræt i aluminium er forberedt for montage med dobbelt klæbende tape. Fjern trinbræt og placer skruer til fastgørelse af bundtrin herunder på den tørre side. Første skrue placeres tæt på posten, og herefter med en max. afstand af 900 mm i gående side. Faste side af bundkarm fastgøres ikke.
9. Vent med at montere trinbræt indtil døren er færdig monteret og kører som den skal. Den dobbeltklæbende tape som trinbrættet monteres fastgøres med er meget stærk, og når man først har monteret trinbrættet, bliver det let skadet hvis man forsøger at fjerne det igen. Vær meget omhyggelig når trinbrættet monteres – hold forkant imod trælisten under den for at sikre at den rammer rigtigt første gang når den sættes ned.
10. Side-, og over karm fastgøres for hver 900 mm. Sidekarm klodses op bag fastgørelsespunkterne. Sidekarm skal klodses op bag slutblik som sikring mod indbrud.
11. Sørg for, at der er min. 10 mm fuge rundt om karmen i murhullet til opretning, opklodsning og fugning. Hvis murhullet er meget skævt, er det ikke givet at 10 mm er nok til opretning. Der må ikke anvendes fast underlag ved fastgørelsespunkterne i over karmen, ej heller fuges med mørtel. Når karmen er placeret korrekt, fjernes dækskinnerne i siderne og der bores huller i alu karmen til karmskruerne.

**Vigtigt:** Det er meget vigtigt at bundtrinet opklodses meget omhyggeligt. Anvend de klodser der er monteret under skydedøren. Der opklodses under begge sidearme og post. Der må maksimalt være 300 mm imellem hver opklodsning under bundtrinet. Bundtrin skal være i vatter i dørens kørselsretning, men det er **meget vigtigt, at bundtrinet også er i vatter i ud/ind retning!** Vatter i ind/ud retning tjekkes ved at anvende den medleverede grønne 5 mm plastklods i kombination med vaterpas som illustreret i (figur 7, 8 og 9)

### Adskillelse af karm og ramme

Først tages alu kappen af bagkanten på den gående ramme.

Nu åbnes døren så spurlåsen bliver synlig i over karmen, spurlåsen sidder med 2 skruer (se billede herunder).

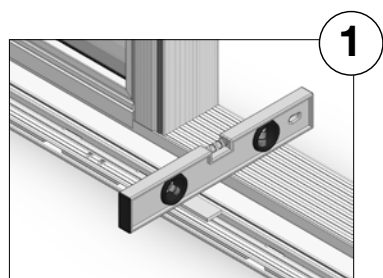
Rammen køres hen hvor spurlåsen sad og kan nu vippe ud for oven og løftes væk.

### Justering af Softclose

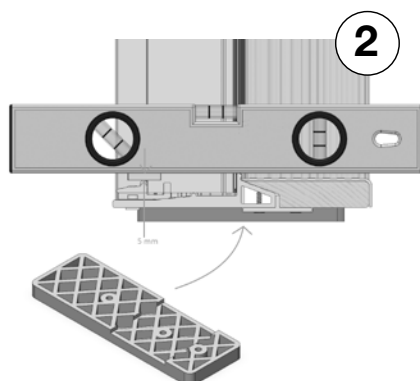
Daylight skydedøren er forsynet med Softclose mekanismer i hver ende. Den ene skal gribe gående ramme når den lukkes. Den anden skal gribe gående ramme når den åbnes.

Griber til softclose kan justeres både op ned, og positionen hvor de skal stoppe rammen.

Op/ned justeres så griber lige går fri af gående ramme. Position frem og tilbage i sporet justeres så gående ramme stopper i den rigtige position – der er en griber til hver, en til lukket og en anden til åben.



Figur 7: Tjek vatter i ind/ud retning med de grønne 5 mm. plastklodser (medleveret) og med vaterpas



Figur 8: Tjek vatter i ind/ud retning med de grønne 5 mm. plastklodser (medleveret) og med vaterpas



Figur 9

### HUSK:

Ved Daylight produkter må der kun fuges til trækant, da aludelen er en del af den oplukkelige ramme.

Vær opmærksom på, at første gang man kører med rammen kan Softclosere være inaktive.

Før rammen forsigtigt til lukket, henholdsvis åben position for at aktivere Softclosere. Man kan høre et klik når de går i indgreb. Herefter er de aktive.

### Vedligehold

Den oplukkelige ramme kører på den udvendige side. Det er derfor vigtigt at skinnen rengøres for skidt, blade osv. Paskvillen smøres 1 til 2 gange årligt, så døren kører ubesværet.

### Betjening

Daylight skydedøre betjenes ved at dreje grebet 90° opad, hvorved døren glider ud og kan skydes til side.

**Vigtigt ved Daylight skydedøre:** Understøttelse under køreskinnen og under stående del.

Fortsættes på næste side →

# Daylight skydedøre

Leveret efter uge 48 i 2024



Se  
monterings-  
video



KLIK HER

## Krav til understøttelse

En Daylight Skydedør har en karmdybde på 184 mm. Den udvendige del af bundtrinet er fremstillet i alu, men det er ikke stærkt nok til at bære skydedøren uden fuld understøttelse.

Der kræves en sokkel under køreskinnen, for at understøtte døren korrekt.

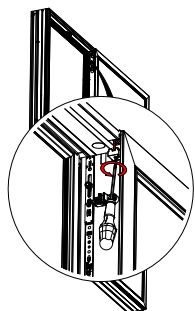
## Kran og/eller udpakning af element

Følg denne vejledning for at undgå at skade skydedøren når den pakkes ud og frigøres fra pallen.

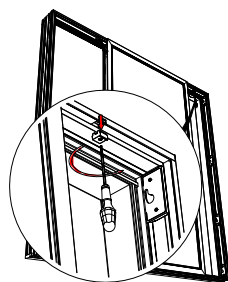
**Advarsel:** Ved løft eller transport uden palle skal karm og ramme løftes hver for sig.

1. Kør døren mod lukket position, med grebet i åbent position (figur 1).
2. Afmonter afdækning på bagsiden af gående ramme (figur 2).
3. Afmonter sporlås ved midterpost i topkarmen. Åbn døren og afmonter sporlås i gående side (figur 3+4).
4. Placer sugekopper på glasset af gående ramme for at forberede at den kan løftes af.

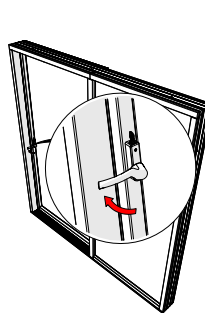
5. Forbered et sted hvor gående ramme kan placeres midlertidigt imens karmen monteres. Brug et par strøer til at stille rammen på, og beskyt rammen så den ikke ridses. Må ikke stilles direkte på alurammen. OBS: Pas på lukkebeslag og hjul under rammen.
6. Kør rammen til 90 mm fra lukkeposition. Rammen er nu fri og kan vippes ud i toppen og løftes af. Rammen stilles forsvarligt (figur 5).



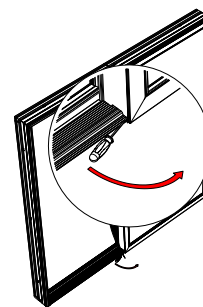
Figur 3: Afmonter sporlås i midten



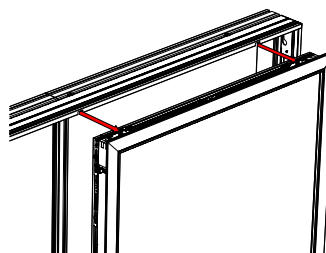
Figur 4: Afmonter sporlås i gående side



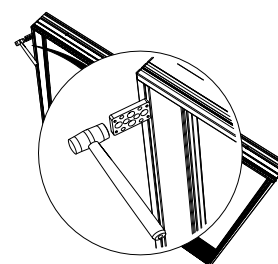
Figur 1: Kør døren mod lukket position, med grebet i åbent position



Figur 2: Afmonter rammekappen



Figur 5: Vip rammen ud i top og afmonter rammen



Figur 6: Afmonter karmafdækning

Fortsættes på næste side →



## Opklodsning af element

Skydedøren skal understøttes korrekt, for at kunne køre optimalt. Det er vigtigt, at der er plan bærende sokkel under køreskinnen (figur 11).

**OBS:** Skydedøren er forberedt for skjult montage.

**OBS:** Forkanten af køreskinnen skal stå indenfor soklen.

## Opklodsning af sidekarne og skjult fastgørelse

7. Start med at:

A: Fjern alu afdækning ud for faste felt (figur 6)

B: Afmonter slutblik (figur 7)

C: Afmonter soft-close-griber (figur 8)

D: Afmonter dækprop (figur 9)

E: Afmonter trinafdækning (figur 10)

8. Frigør karm fra palle og støttebrædder og flyt den til murhullet.

9. Klods elementet løseligt op med klodser under lodret post og sidekarne (figur 12).

10. Bestem afstand fra udvendig karm til facade i murhullet.

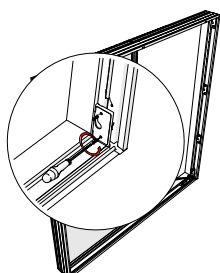
11. Centrér døren i murhullet så fuger ved sidekarne bliver ensartet. Fikser midlertidigt elementet for oven og forneden med winbags eller med kiler imellem element og murhullet.

12. Fastgør karm i midten med en egnet skrue ved toppen af lodret post. Tjek at posten er i lod i begge retninger. Anvend Ø20 forboret hul for skjult montage.

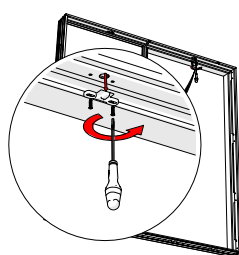
13. Placer klodser under bundtrin under hvert drænhul i køreskinnen (hver 250 mm) (figur 13).

14. Monter gående ramme.

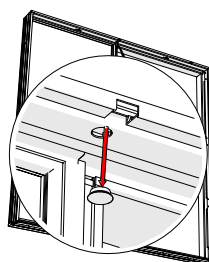
- Start med at stille hjul i indvendige position. Der sidder magneter, der kan holde hjulene i den rigtige position.
- Grebet skal være i åben position.
- Rammen sættes på køreskinnen og vippes ind i toppen.
- Rammens styreruller i toppen føres ind igennem de 2 huller fra sporlåsene.
- Vigtigt: Når rammen er inde på plads, skal begge sporlås monteres i karmen for at sikre at rammen ikke kan falde ud.



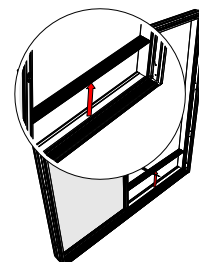
Figur 7: Afmonter slutblik



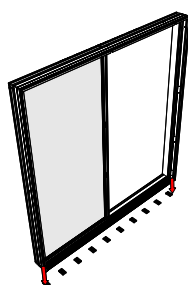
Figur 8: Afmonter softclose-griber



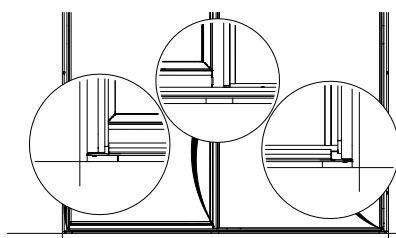
Figur 9: Afmonter dækprop



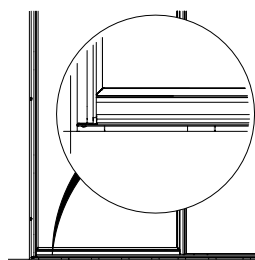
Figur 10: Afmonter trinafdækning



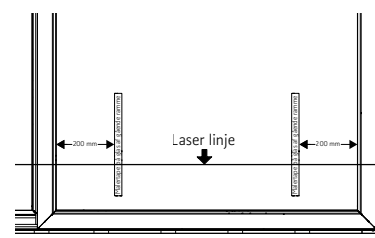
Figur 11: Opklodsning bund



Figur 12: Klods element løsligt op



Figur 13: Klods element alle klodser



Figur 14: Laser position 0 - sæt tape på rammen

Fortsættes på næste side →

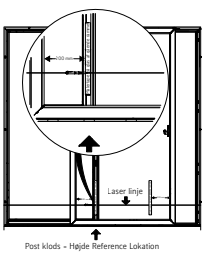
**Vigtigt:** Det er meget vigtigt at bundtrinnet oplodses korrekt. Der oplodses under begge sidekarme og post. Der må maksimalt være 250 mm imellem hver oplodning under bundtrinnet. Bundtrin skal være i vatter i dørens kørselsretning.

15. Justering af klodser under køreskinne med laser.
- Sæt laser op udvendigt så den lyser i hele karmens bredde i en højde af ca. 100 mm oppe på glasset.
  - Sæt malertape på glasset lodret i begge sider af gående ramme, centreret over hjulene i en højde der krydser laserlyset (figur 14).
  - Kør rammen hen så tapen er ud for lodpost og afmærk laserlinjen på tapen i begge sider (figur 15+16).
  - Hver klods fra punkt 13 justeres i højde ved at køre rammen frem og tilbage, så en af tapestykkerne er lige over klodsen (gentages for alle klodser) (figur 17).

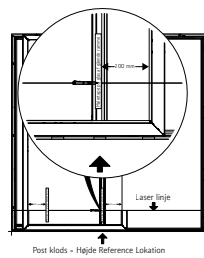
Laserlysets højde skal svare til strengen på tapen. Klodser i åbnesiden justeres ved hjælp

af tapen nær grebet. Klodser i faste side justeres ved hjælp af tapen modsat grebet. Metoden sikrer at der er vægt over klodserne når højden justeres.

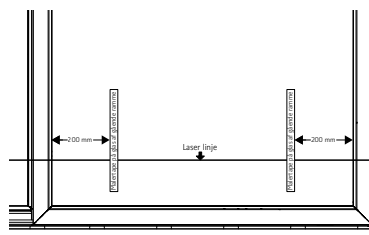
16. Tjek krydsmål af karmen. Tolerance  $\pm 1$  mm – det er afgørende for at døren kører og lukker som den skal. Sidekarm fastgøres for hver 900 mm og klodses op bag fastgørelsespunkterne (figur 18).
17. Fastgør med skruer under trinafdækning med en maks. afstand på 900 mm (figur 19) ved midterpost og midt på trin.
18. Vent med at montere trinafdækning indtil døren er færdig monteret og kører som den skal. Trin er forberedt for montage med dobbeltklæbende tape.
19. Fastgør med skruer i overkarm. Anvend hullerne under soft-close griberne og hullet ud for posten for skjult montage. Elementet er ikke bærende, der må derfor ikke være vægtbelastning på overkarmen, ej heller fuges med mørtel (figur 20).
20. Genmonter afdækning til karm. Vigtigt: Afdækning sættes i inderste spor, før montage, og bankes på udvendig hjørne (figur 21).
21. Genmonter afdækning til ramme (figur 22).



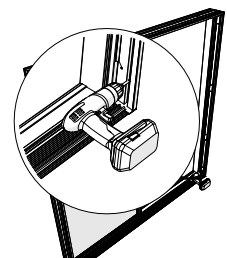
Figur 15: Laser position 1 – sæt streg på tape i højde med laser



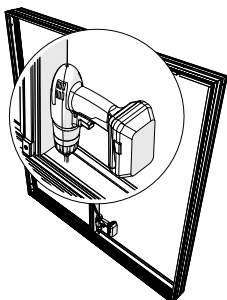
Figur 16: Laser position 2 – sæt streg på tape i højde med laser



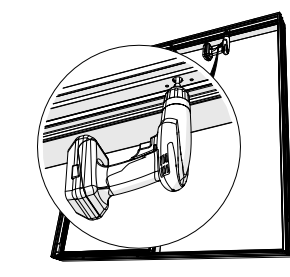
Figur 17: Laser position 3 – juster alle klodser så streger følger laser



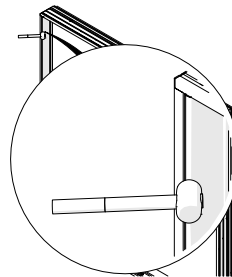
Figur 18: Bore i sider bag slutblik i alu-not



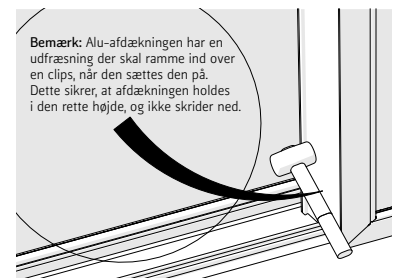
Figur 19: Bore i bund i trædel under aluafdækning



Figur 20: Bore i top i forborede huller i alu, bag soft-close-griber



Figur 21



Figur 22

### Soft-close i skydedøren

Skydedøren er forsynet med softclose mekanismer i hver ende. Den ene skal gribe gående ramme når den lukkes. Den anden skal gribe gående ramme når den åbnes.

Vær opmærksom på, at første gang man kører med rammen kan Softclosere være inaktive. Kør rammen forsigtigt til lukket, henholdsvis åben position for at aktivere Softclosenere. Man kan høre et klik når de går i indgreb. Herefter er det aktive.

**Justering:** Der medfølger justeringsbrikker som er monteret på bagsiden af gående ramme.

### Vedligehold

Den oplukkelige ramme kører på den udvendige side. Det er derfor vigtigt at skinne rengøres for skidt, blade osv.

Paskvillen smøres 1 til 2 gange årlige med syrefri olie, så døren kører ubesværet. Skinnen kan smøres med silikone spray.

### Betjening

Håndtaget kan kun betjenes, når rammen er i lukket position.

Når døren skal låses op, drejes nøglen, herefter kan håndtaget løftes op i 90 grader, hvorefter døren glider ud og kan skydes til side.

Aflåsning af døren foretages ved at trykke nøglen ned (ikke ved at dreje nøglen.)

### Vigtigt ved Daylight skydedøre:

Understøttelse under køreskinnen og under stående del.

### HUSK:

Ved Daylight skydedøre må der fuges til forkant karm-alu. OBS: Dog IKKE ramme-alu.

# Daylight fuger

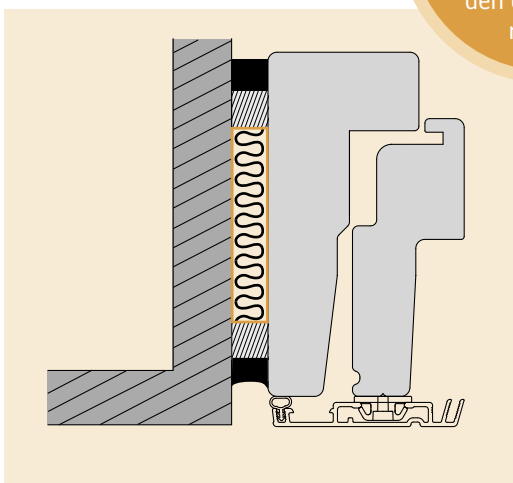
Fuger skal udføres efter de anvisninger der er udarbejdet af Fugebranchens Samarbejds- og Oplysningsråd, FSO.

Se mere herom på [www.fugebranchen.dk](http://www.fugebranchen.dk).

Under arbejdet med placering af isoleringsmaterialet (stopningen), skal det nøje påses, at isoleringsmaterialet ikke presser karmen ud af facon.

## HUSK:

Ved Daylight produkter må der kun fuges til trækant, da aludelen er en del af den oplukkelige ramme.



Figur 1



# VEDLIGEHOOLD GENERELT





# VEDLIGEHOOLD GENERELT

Overfladen på vinduer og døre bør løbende holdes under opsyn, således at eventuelle skader kan udbedres hurtigst muligt efter at de er opstået. Specielt vandret liggende lister bliver slidt af vejr og vind og skal derfor vedligeholdes hyppigere end øvrige overflader.

## Overfladebehandling – fyrretræ

Alle elementer leveres med en miljøvenlig overfladebehandling, der beskytter mod råd og svamp. Genbehandling kan ske med egnet træbeskyttelse eller maling. Inden overfladebehandlingen skal elementerne grundigt afvaskes med et grundrengøringsmiddel (ikke opvaskemiddel), derefter skræbes løs maling af og elementerne slibes med sandpapir. Fjern slibestøv og påfør evt. grundolie/-maling. Også denne slibes let når den er tør, hvorefter slibestøv fjernes og første lag påføres. Greb, lukkemekanismer, bevægelige dele, glas-isætningsbånd, tætningslister samt DVV-mærker må ikke overmales. Oplukkelige rammer må ikke lukkes før elementet er helt tørt. Overfladebehandlingen gentages når de mest udsatte steder viser tegn på nedbrydning.

## Overfladebehandling – aluminium

Aluminium afvaskes, samtidig med at ruderne vaskes. Rengøringsmidler skal have en neutral ph-værdi (5-8).

Eventuelle skader på aluminiumoverfladen udbedres ved at slibe det skadede område glat, fjerne slibestøv og behandle med metallak/maling. En behandling vil altid være synlig. Denne behandling kan ikke udføres på elementer med sablefarver, da disse alu-profiler har en ruflet overflade.

## Overfladebehandling – hårdtræsbundtrin og egetræsbundtrin

Elementerne leveres grundbehandlet og bør i forbindelse med afslutning af montagen behandles med en egnet topbehandling. Det første år bør elementerne genbehandles 2 gange. Med jævne mellemrum og minimum én gang årligt bør det

kontrolleres om overfladen fortsat er beskyttet og vandafvisende. Træet skal genbehandles efter behov. Vedligeholdelsesintervallerne er vejledende, da behandlingens holdbarhed er afhængig af, hvor udsat elementerne er for sol og vind. Specielt syd- og vestvendte sider er udsatte. En god huskeregel er, at træet først er mættet, når vand danner "perler" på overfladen. Brug evt. hårdtræsolie, eller find olie på vores webshop.

## Træbeskyttelsesbehandlet træ

I henhold til EU's biocidforordning (EU 528/2012), om biociders anvendelse og information: Træet er beskyttet med træbeskyttelsesmiddel. Fabrikat Akzo Nobel, Aqua combi WA D20, godkendelsesnummer BPD som indeholder IPBC til beskyttelse imod svampeangreb. Anvendelsesområde: Mod råd og skimmel i brugsklasse 3.1 i henhold til EN 335, (behandling af udendørs træværk over jord i brugsklasse 2-3 jf. DS/EN 335-1:1994, som vinduer og døre). Affaldshåndtering: Udtjent og eller nedbrudt træ skal håndteres i henhold til kommunens anvisninger.

## Harpiksudtræk

Træ er et levende materiale. Det kan derfor ske, at der dannes harpiksudtræk på malingen. Misfarvning (specielt ved lyse farver) eller gennemtrængt harpiks kan i et vist omfang fjernes forsigtigt med sprit. Derefter genbehandles overfladen.

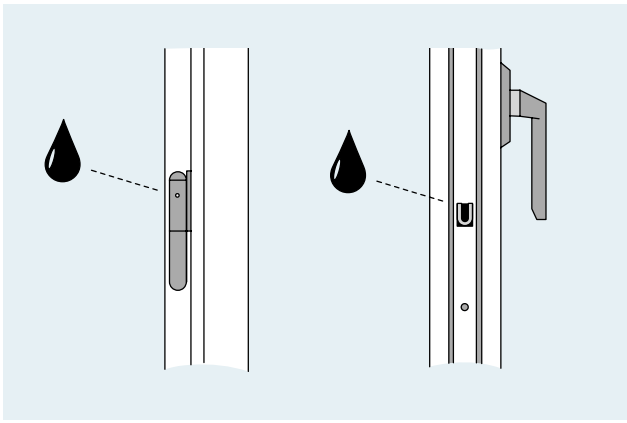
## Tætningslister

Elementerne er forsynet med vejrbestandige tætningslister, der fastholdes i en not i rammen. Disse rengøres med en fugtig klud.

**VIGTIGT:** Tætningslister må ikke afmonteres.

## Glasisætning (Glasbånd og -lister)

Glasbånd kræver ingen vedligeholdelse, men det anbefales at de efterses årligt, specielt i bunden. Hvis der er utætheder bør glasbåndene udskiftes. Det anbefales at skifte glaslisterne samtidig. Det er vigtigt at glaslisternes overfladebehandling jævnligt vedligeholdes.



### Smøring

Hængsler, håndtag og nitteforbindelser samt evt. paskviler, led, låseruller, slidser, lås eller stanglås smøres mindst én gang om året, eller efter behov, med syrefri olie. For rammer med friktionsbremse og/eller skjult sidevendende- eller sidesvingbeslag er det vigtigt at holde glideskinnen fri for olie og snavs, ligesom overmaling ikke må finde sted.

Cylindre smøres minimum én gang årligt med låseolie (evt. fra Ruko).

### Vedligeholdelse og rengøring af rustfrit stål

Rustfrit stål er som udgangspunkt et meget hårdført materiale, men det er stadig påvirkeligt for angreb på overfladen. Dette ses fx i form af flyverust, som er små metalpartikler, der sætter sig som små røde plamager på overfladen.

For at undgå angreb af flyverust, er det vigtigt at lukke overfladen med en tynd syrefri olie. Dette gøres inden foldedøren tages i brug, og vi anbefaler, at behandlingen gentages et par gange om året. Bor du i kystnære områder, er produkterne særligt udsat, og behandlingen skal derfor foretages oftere for at opnå optimal beskyttelse.

Påføring af den syrefri olie skal ske med en fnugfri klud. Vær opmærksom på ikke at overdosere mængden af den syrefri olie, da den beskyttende effekt opnås ved en fin, tynd hinde.

Opstår der flyverust pga. manglende vedligehold, fjernes det ved hjælp af rensmiddel til rustfrit stål, som anvendes i alm. husholdning. Derudover vedligeholdes foldedøren som vinduer og døre.

### Rengøring

Brug rigelige mængder vand til den første rengøring efter byggeriets afslutning. Rudemærkater på glasset fjernes ved opblødning med vand. Eventuelle lim- eller silikonerester på glasset opløses med benzin eller fortynder.

Efter vinduespudsning/-vask aftørres ramme- og karmdele med tør klud. VIGTIGT: På malede flader må der aldrig bruges benzin, fortynder eller midler som indeholder ammoniak.

### Udluftning

Rigelig med udluftning er vigtig, både for at undgå fugtskader og dugdannelse, men også af hensyn til et godt indeklima. Det anbefales minimum 2 x 10 minutter dagligt eller efter behov.

Hvis der ved en udetemperatur på omkring 0° dannes dug på den indvendige side af en termorude, skyldes det at luften er for fugtig. Det er ikke en fejl ved ruden.

### Vær iøvrigt opmærksom på, at:

- Nye vinduer er tættere end gamle, hvilket øger behovet for udluftning.
- Ny- eller ombyggede huse skal (ca. det første år) udluftes mere end gamle.

### Energiruder

Energiruder er betegnelsen for ruder hvor det inderste lag glas er belagt med en tynd, usynlig metalbelægning som reflekterer varmen tilbage i rummet. For yderligere at mindske varmetabet mellem ruderne er den atmosfæriske luft udskiftet med en gasart.

Når det inderste glaslag reflekterer varmen tilbage i rummet opvarmes dette glas, mens det yderste glaslag ikke opvarmes – på grund af det minimale varmetab gennem ruden. Da kondens dannes på kolde overflader, kan temperaturforskellen mellem glassene forårsage, at der kortvarigt dannes kondens udvendigt. Det sker især hvor luften er stillestående, og det vil derfor hurtigt forsvinde, når der kommer bevægelse i luften, eller temperaturen stiger.

# BILAG 14 I VINDUESINDUSTRIENS TEKNISKE BESTEMMELSER

## Forventet udfald af industrielt overfladebehandlede træelementer

Virksomheder certificeret efter De Tekniske Bestemmelser for DWV udfører en overfladebehandling på træelementer, der minimum giver følgende udfald: (Terminologi ifølge Malerfagligt Behandlings-Katalog, Teknologisk Institut).

Alle flader er behandlet, men lagtykkelsen kan ikke forventes ens overalt.

	Forventet udfald	Funktionsklasse	Kommentarer
Synlige flader ved lukket element	DLGU**	III*	Lagtykkelsens middelværdi > 60 µm (80 µm)
Synlige flader ved åbent element	DG***	III*	Overfladen skal være ikke sugende
Ikke synlige flader (mod mur)			Intet krav

### \* Funktionsklasse III

Syd- og vestvendte bygningsdele med skiftende fugtpåvirkning eller trafikforurening eller anden aggressiv påvirkning. Se desuden supplerende udfaldsbeskrivelse.

### \*\* Dækket, lukket, glat og udfyldt flade (DLGU)

Flader, kanter og false står ensartede i kulør og glans samt er glatte at føle på. Porer er lukkede. Huller, revner og samlinger er lukkede og udfyldte. Ujævnhed hidrørende fra underlaget kan forekomme. – Hårdtræ er undtaget fra krav om udfyldt flade.

### \*\*\* Dækket og glat flade (DG)

Flader, kanter og false står ensartede i kulør og glans samt er glatte at føle på. Ujævnhed, åbne porer, huller, revner og samlinger hidrørende fra underlaget kan forekomme.



## Supplerende udfaldsbeskrivelse

Generelt må det accepteres, at træ er et naturmateriale, der ofte er meget inhomogent. Der vil derfor forekomme struktur- og glansvariationer, vindridser og andre normale trævariationer som fx uregelmæssigheder omkring knaster, hvor partiel afskalning, opkog og rynkedannelse kan forekomme. Specielt ved lyse farver kan der ske farvegennemslag fra knaster. Knaster kan være proppede eller udfyldt med egnet materiale, men synligheden kan ikke undgås. Lignende kulørvariationer kan forekomme i form af gulskjoldede lameller/flader.

En anden uregelmæssighed i overfladebehandlingen kan forekomme som knopper (harpiks). Knopperne kan være tilfældigt fordelt på overfladen eller følge åretegningen i træet. Harpiksen kan også trænge igennem malingsfilmen og danne små dråber på overfladen. Når dråberne har siddet så længe på overfladen, at de er krystalliseret, kan de ved afbørstning eller let afskrabning fjernes, uden forringelse af overfladebehandlingen.

Træemner med højt harpiksindehold forekommer. Harpiks kan i disse situationer give anledning til større udtræk.

Produktionen foregår industrielt med de fordele, dette giver med hensyn til ensartet høj kvalitet og behandling på alle flader.

Såfremt ikke andet er aftalt, må det påregnes, at fx glaslister er monteret ved brug af sømpistol med deraf følgende gennembrydning af overfladebehandlingen.

Holdbarheden af overfladebehandling på bundglaslister af træ kan ikke forventes at svare til de øvrige overfladers holdbarhed.

Ved sydvendte facader med særlig kraftigt sollys og havluft, eller hvor der er meget høj fugtpåvirkning fra rumsiden, bør vedligeholdelsesintervallet tilpasses forholdene.

For vedligeholdelse henvises i øvrigt til "Malerfagligt Behandlings-Katalog" (MBK) eller malevareproducenterne.

# OUTLINES 10 ÅRS GARANTI



Garantierklæringen er gældende for Outline Vinduer leveret og monteret i Danmark (eksklusiv Færøerne og Grønland) fra 1. september 2013.

Under forudsætning af, at elementerne på din ordre, bliver monteret i overensstemmelse med Outlines monteringsanvisning og bliver vedligeholdt efter anvisningerne i Outlines brugervejledning, yder vi 10 års Outline Garanti som følger:

På Outlines DVV mærkede produkter yder vi 10 års garanti, bestående af 5 års DVV garanti i henhold til brancheforeningen, Vinduesindustrien, plus Outlines udvidede garanti på 5 år. Med andre ord, Outline 10 års Garanti dækker Outline Træ, Outline Træ/Alu og Outline Træ/Alu Daylight.

Vinduesindustriens DVV garanti finder du på [www.outline.dk/teknisk-info/service-reklamationer](http://www.outline.dk/teknisk-info/service-reklamationer)

Vi gør opmærksom på at ovennævnte garantier ikke omfatter:

- Skader og funktionsproblemer med baggrund i ingen, eller manglende smøring og vedligeholdelse samt afvaskning af elementets udvendige pulverlakerede overflade
- Produkter der bliver belastet af ydre påvirkninger, såsom: andre bygningsdele, herunder diverse skumtyper, samt eks treme varme-, fugt-, kemiske- og klimapåvirkninger m.m.
- Sliddele indenfor beslag (hængsler, låse, lukketøj) og tætningslister som må udskiftes med baggrund i daglig brug, anvendelse og betjening

- Visuelle fejl på ruder vil blive bedømt i henhold til Vinduesindustriens bilag 20: Visuelle kvalitetsafvigelser i termoruder som du finder på [www.outline.dk/teknisk-info/service-reklamationer](http://www.outline.dk/teknisk-info/service-reklamationer)  
Reklamationsfristen for visuelle fejl på ruder er senest 1 år efter levering
- Tæthed for døre, leveret med 1-punkts lås
- Vand der presses ind ved dørtrinnet på indadgående døre
- Funktionsstabilitet i elementer, som er større end elementerne i Outlines prislister
- Elementer leveret med lasur overfladebehandling. Her gælder 5 års DVV garanti
- Elementer leveret med sprosser af træ udvendigt. Her gælder 5 års DVV garanti.
- Ved fyldinger og pladedøre gælder 5 års DVV garanti som standard
- På el-tilbehør generelt ydes 2 års garanti

Grundet den høje isoleringsevne i lavenergiprodukter kan der i visse vejsituationer forbigående dannes dug på den udvendige side af termoruden.

I tilfælde, hvor bundglaslister er af træ eller sprosser af træ, samt døre med træbundestykke, kan holdbarheden af overfladebehandlingen på disse ikke forventes at svare til den øvrige overflade, hvorfor der kræves en hyppigere vedligeholdelse. Der henvises i øvrigt til brugervejledningens afsnit omkring "forventet udfald af industrielt overfladebehandlede træelementer".



# Kort om termoruder



## Udskiftning

Bliver det nødvendigt at skifte ruder bør al udskiftning foretages af fagfolk. Ved ruder fastholdt med glaslister, fjernes disse med forsigtighed inden ruden kan udtages. Er ruder fastholdt med aluafdækninger, afmonteres disse ved hjælp af specialværktøj mellem træ og alu, inden ruden kan udtages.

## Ruden

De anvendte termoruder er produceret efter VinduesIndustriens normer og garantier, herunder standarden EN 1279 for termoruder. Nedenstående er uddrag af industriens retningslinjer og garantier.

## Vedligeholdelse

Ruden bør rengøres med jævne mellemrum alt afhængig af ydre påvirkninger. Monteringsmaterialet skal vedligeholdes eller udskiftes når der er tegn på nedbrud. Dette kræver en håndværksmæssig kunnen.

## Rudegaranti

Der garanteres for at ruden forbliver fri for dug i rudens indre i 10 år. Garantien dækker erstatningsrude og udskiftning efter Vindues-Industriens erstatningstabel.

## Visuelle fejl

Ruder der fraviger Glasindustriens retningslinjer for Termoruders Visuelle Kvalitet bilag 20, erstattes med levering af ny rude indtil 1 år efter leveringen. Glas er et industrielt produkt bestående af blandt andet kalk, kvarts og soda.

Selv om råmaterialerne renses meget omhyggeligt, kan det ikke undgås, at der i enkelte tilfælde vil kunne forekomme små urenheder og ridser i glasset indvendigt i termoruden.

Reklamationer vedrørende urenheder i glasset, vurderes ud fra den nedennævnte fremgangsmåde, hvor der tages stilling til, om de er uvæsentlige som værende en naturlig del af materialet og som sådan ikke falder ind under garantiansvaret – eller om de er så væsentlige, at de berettiger til en erstatningsrude.

### Bedømmeskriterier ved visuelle fejl

Ruder skal bedømmes i en afstand på mindst 2 m indefra og skal ske ved diffust lys (f.eks. overskyet himmel) uden direkte sollys eller kunstigt lys. Uregelmæssigheder, der ikke kan ses i en afstand af 2 m betragtes ikke som fejl. Ved kontrol af refleksion skal afstanden udefra være mindst 5 m.

Nedenstående er ikke reklamationsberettiget:

- Interferensfænomener
- Dobbelttrudeeffekt
- Anisotropier
- Kondens på udvendige og indvendige rudeflader
- Mærkedannelse på glasoverflader
- Anløbning
- Termisk sprængning (revnede glas på den indvendige side af ruden. Den del af ruden, der vender ind mod rummet).





## Reklamation

En eventuel reklamation skal rettes til den håndværker eller forhandler, hvor du har købt produkterne.

Er årsagen til reklamationen en fejlagtig montage, skal reklamationen rettes til håndværkeren der har monteret elementerne. Skyldes en fejl forkert betjening eller manglende vedligeholdelse, dækker garantien ikke.

Læs mere om DVV garantien på [www.vinduesindustrien.dk](http://www.vinduesindustrien.dk)

## Uddrag fra DVV garantibestemmelserne

Læs mere om DVV på [www.vinduesindustrien.dk](http://www.vinduesindustrien.dk), hvor du også kan se alle garantibestemmelserne

### § 3. Forudsætninger for dækning efter Garantierklæring.

3.1 Garantierklæringen gives under følgende forudsætninger:

- At elementet er DVV-mærket.
- At elementet er monteret og vedligeholdt i henhold til Garantigiverens monterings- og vedligeholdelsesinstruks, samt beskrivelsen "Forventet udfald af industrielt overfladebehandlede træelementer", der er udleveret til Forbrugeren.
- At fejlen ikke skyldes forhold, der er indtrådt efter elementet er leveret af Garantigiveren, herunder fejl, der eksempelvis kan henføres til fejlagtig opbevaring, transport eller montage af mellemandler/entreprenør.
- At elementet ikke er beskadiget af ydre påvirkninger fx stød, slag, bevægelser i tilstødende konstruktioner og lignende.

- At elementet ikke har været udsat for bearbejdning efter levering, fx slibning, sandblæsning, ætsning, maling, påklæbning eller anden overfladebehandling.
- At elementets rude ikke har "påsatte" og/eller "indbyggede elementer", såsom blyruder, alarmsystem, persienner etc., der har forårsaget dug i rudens indre.
- Påklæbde "Energisprosser" på ruder ændrer ikke på garantien.

### § 4. Dækningsomfang for Garantierklæringen.

- 4.1 Såfremt der berettiget reklameres over fabrikations- og/eller materialefejl ved elementet inden for den i § 2.1 nævnte periode (for uddybning af § 2.1 henviser vi til DVVs fulde garantibestemmelser), forpligter Garantigiveren sig til at udbedre fejl/mangler, alternativt at levere et nyt produkt uden beregning.
- 4.2 Garantigiveren dækker dog ikke, inden for denne garanti, omkostninger ved afmontering af det gamle element, samt montering af det nye element, ligesom eventuelle følgearbejder i forbindelse med udskiftning af elementet heller ikke dækkes af denne garanti. Såfremt elementet på reklamationstidspunktet ikke længere er i produktion, er Garantigiveren berettiget til i stedet at levere et andet tilsvarende element. Såfremt fabrikations-/materialefejlen kan afhjælpes på forsvarlig måde ved en reparation/delvis udskiftning, kan Garantigiveren vælge denne løsning i stedet.
- 4.3 Ombytning/udskiftning af enkeltdele eller reparation medfører ikke forlængelse af den oprindelige garantiperiode.

# HENVISNING TIL YDERLIGERE OPLYSNING

## Vedr. udluftning

Der findes et væld af relevante pjecer som kan lånes på biblioteket, eller bestilles hos Statens Byggeforskningsinstitut ([www.sbi.dk](http://www.sbi.dk)) eksempelvis:

Indeklimaet i boligen, Ole Valbjørn og Peter A. Nielsen.

SBI-anvisning nr. 179.

Bygningers fugtisolering, Nils Erik Andersen, Georg Christensen og Fleming Nielsen.  
SBI-anvisning 178. 1993.

Småhuse, Isolering. Fugt. Lyd. Brand. Ventilation.

Styrke. SBI-anvisning 189. 2. udgave. 1999.



Miljømærket for ansvarligt skovbrug





## VI GØR DET NEMT AT VÆLGE, FORDI

- Vi tilbyder lyn-hurtig levering – fra 4 dage hvis uheldet er ude
- Vi giver 10 års garanti
- Danske vinduer skal produceres i Danmark
- Standard indbrudssikring er naturligvis med i prisen
- Vi arbejder målrettet med at bidrage til den grønne omstilling

### Webshop

Du kan købe originale reservedele og tilbehør til Outline vinduer og døre på vores webshop:  
[www.outline.dk/webshop](http://www.outline.dk/webshop)

